

文 何傳坤、劉克竑、閻玲達。

圖 劉克竑、洪夙慶

## 一、鹿寮遺址

鹿寮遺址位於台中縣沙鹿鎮，主要分布在鹿寮國中的東北側。本館人類學組的考古隊於2000年9月至2001年6月之間，對鹿寮遺址進行發掘。

這次發掘的成果相當豐碩。出土的遺跡包括灰坑、貝塚及墓葬2具；遺物包括陶器、鐵器、骨器、玻璃珠、玉髓珠等；生態遺留包括梅花鹿、野豬、山羌、山羊、狗獾、鼠類、鳥類、魚類的骨頭以及各種貝殼。

根據鹿寮遺址出土的木炭、貝殼及獸骨，所測得的碳十四年代數據在420~1010B.P.之間，從文化遺物的內容來看，鹿寮遺址只有單一文化層，屬於番仔園文化鹿寮類型。

由於鹿寮類型的年代緊接歷史時代初期，而且分布區域重疊，所以考古學者認為這個史前文化，與語言學者所分類的平埔族拍瀑拉族有密切的關係，而鹿寮遺址應該是拍瀑拉族沙轆社與牛罵社之間的一個小聚落。

## 二、第1號墓葬M1

### 1. 墳跡

M1為無葬具的土坑葬，從文化層和生土層的交界處，已經可以由較深的土色與較鬆軟的土質，辨認出墳穴的形狀與位置。經發掘得知，墳穴的長度約200cm，最寬處約60cm，墳穴的口部略大於底部，平均深度約30cm。

### 2. 葬姿

M1的葬姿為俯身直肢，頭朝東北，腳朝西南，面向左側（西側）。脊柱方向為北偏東34°，兩手臂平行置於身體兩側。

### 3. 陪葬品

M1的陪葬品包括1件鐵鏟與1件部分殘缺的陶容器；鐵鏟的保存狀況大致完整，並以側面豎立的方式，放置在M1頸部上方。由鐵鏟的出土情形可以推測：一、埋葬時先將屍體放入墳穴中，再將陪葬品放置在死者身上。二、埋葬時鐵鏟可能還安裝在木柄上，出土時才會保持側面豎立的狀態；不過出土時木柄已經腐爛，因此沒有



發掘墓葬

# 台中縣鹿寮遺址的俯身葬



M1的頭部

保存下來。

陪葬的陶容器比較特殊，口緣高而外翻，底部較尖，無法豎立；器身呈灰褐色，細泥質，器腹帶有拍印條紋。這件陶容器橫置於M1腰部，罐口緣缺損較多，推測當初陪葬時，這件陶容器還是完整的，後來受到表面擾亂而破損，破片也缺失了。

### 4. 牙齒

M1的骨骸大致上保存完整，少數骨骼因破碎或腐朽而部分殘缺。出土時只有21顆牙齒，上顎10顆，下顎11顆。其中上顎左右側門齒、右犬齒、左第一白齒，下顎左第二白齒、右第二前白齒等6顆牙齒，齒槽窩已癒合，顯然為生前脫落或人工拔除。上顎左、右第二白齒只存牙根，牙冠部分消失，可能為齶齒的結果，下顎右第二白齒齒冠也有明顯的蛀孔。

上顎右第三白齒（智齒）已萌出，左第三白齒已可以看見，但大部分仍在顎骨中；下顎兩側第三白齒均未生長，可能是因年紀較輕尚未萌生或先天性闕如。

M1上顎兩側門齒及右犬齒生前脫落，由於M1的年紀較輕，應以人工拔除的可能性較高。缺齒的位置，也符合台灣原住民的拔牙習俗。因為上顎缺少兩側門齒及右犬齒，導致上顎左側犬齒及右側第一前白齒向前傾斜，下顎右犬齒明顯高於同列的其他牙齒，下顎左犬齒也稍微增長。

M1的牙齒磨損相當明顯，除了第三白齒之外，每顆牙齒的齒



鹿寮遺址M1墓葬



M1的上下顎

冠都已磨平。門齒的磨損比較嚴重，已露出象牙質部分，所以M1生前可能經常使用門齒作為工具，或有嚼食檳榔的習慣。

### 5. 性別

判斷人骨的性別，以骨盆部分最為準確。M1的盆骨雖然已經破碎，但坐骨大切迹部分仍保持完整，形狀較窄而深，符合男性的標準。由頭骨的特徵來看，M1的頭骨壁比較薄，頭骨的性別特徵不很顯著。乳突明顯，但不很大；枕外隆凸較不發達；從額頭傾斜的形狀，眉骨突出的程度，以及眼眶上緣的銳利程度，綜合判定M1為男性。

### 6. 死亡年齡

由顱骨縫隙的密合程度、顱內與上顎縫隙的密合程度、智齒的萌發、及白齒的磨損狀況，推測M1死亡時年齡在20~30歲之間。

### 7. 身高

M1的四肢比較細長，頭部的比例偏小，顱骨壁較薄，上下顎骨發育不良。根據出土時所做的測量，M1從頭頂中央至跟骨下端的實測長度為165cm，可能與M1的生前身高相近。

由於長骨的長度與身高相關性較大，因此也可以根據保存完整的長骨長度，利用公式推算身高。以股骨、脛骨、橈骨推算，M1的身高在164~174cm之間。

此外，以M1左右肱骨的尺寸進行比較，可見右肱骨比左肱骨明顯粗壯，顯示M1慣用右手。



陪葬鐵鏟

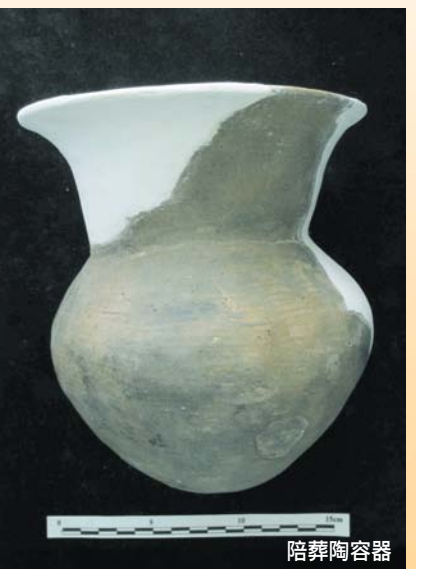
## 三、第2號墓葬M2

M2在M1的東北邊，相距不到1公尺。墳跡的長度約160cm，僅殘留一小部分的左右肱骨、左右股骨及脛骨和腓骨的碎塊，保存情形極差，幾乎只剩下泥狀骨骸痕跡，無法起土，頭部與牙齒也都沒有留存下來。但仍可勉強判斷M2的葬姿為直肢，可能為俯身，頭朝東北，腳朝西南，方向為北偏東10°。

## 四、討論

台灣中部海岸地區與台中盆地，鐵器時代主要為番仔園文化。距今約1,600~800年前為早期的「番仔園類型」，陶器以灰黑陶為主，紅褐陶次之，並發現有少量外表打磨光亮的磨光黑陶。由陶器的器型、質地、紋飾等特徵，可以判斷番仔園類型的製陶風格，既繼承又發展了新石器時代晚期的營埔文化。距今約800~400年前為晚期的「鹿寮類型」，陶器以淺褐色為主，也有些為橙色或灰黑色，頸部以下多帶拍印紋。從陶器的質地與紋飾，可以推測鹿寮類型的陶器，一方面繼承了番仔園類型的傳統，一方面又受到北部十三行文化的影響，裝飾風格轉變為以拍印紋為主。這種流行風格的變遷，可能是隨著鐵器的交易而逐漸產生的。

雖然日常生活使用的工具與陶器逐漸改變，但埋葬的方式卻相對保守。目前所有已發現的番仔園文化墓葬，無論是番仔園類型或鹿寮類型，都採行無葬具的俯身直肢葬。不過鹿寮遺址M1墓葬的人骨，所表現出的拔牙習俗，卻從不曾在番仔園文化的其他墓葬人骨上發現過。雖然當時有較高高山族群及一部分的平埔族群，仍然保留拔牙習俗，不過在番仔園文化的社會中，拔牙行為顯非主流，鹿寮遺址出土的拔牙人骨，目前仍是孤例，其代表的意義仍有待更深入的研究。



陪葬陶容器