

文／何傳坤、劉克詒·圖／汪瑞娟

一、鹿寮遺址

鹿寮遺址位於台中縣沙鹿鎮，大致分布在鹿寮國中的東北側一帶，地形屬於大肚台地西側的山腰緩坡，海拔高度為25—45公尺。1972年，本文作者之何傳坤，於參與張光直教授主持的「台灣省濁水溪與大肚河流域考古調查計畫」時調查發現。本館人類學組的考古隊，為深入瞭解該遺址的文化內涵，於2000年9月27日至2001年6月29日之間，分兩個階段進行發掘。

這次發掘的挖掘面積，雖然一共只有180平方公尺左右，但獲得的成果卻相當豐碩。出土的遺跡包括灰坑、貝塚及俯身葬一具；遺物除了陶片之外，還有大量鐵刀、矛頭、箭頭、鑿子、釘子、縫衣針等鐵器；用獸骨磨成的骨簪、骨箭頭、骨針、骨飾等骨器，以及用魚類脊椎骨製成的魚骨珠，都磨得光潤精緻。生態遺留包括梅花鹿、野豬、山羌、山羊、狗獾、鼠類、鳥類、魚類的骨頭，以及各種貝殼。在這批遺物之中，另外還發現了2,339粒各種顏色、形狀、大小的玻璃珠，63粒玉髓珠，以及一件疑似耳飾的殘缺玉髓製品，這些珠子非常分散地出土於貝塚及文化層中，墓葬中反而一粒都沒有。

根據鹿寮遺址出土的木炭、貝殼及獸骨，所測得的碳十四年代數據在420—1010B.P.之間，而以陶片測得的熱釋光年代在830—1150B.P.之間，其中部分年代數據可能稍微偏早。從文化遺物的內容來看，鹿寮遺址只有單一文化層，屬於番仔園文化鹿寮類型。

由於鹿寮類型的年代，緊接歷

台中縣鐵器時代鹿寮遺址出土的玉髓珠與玻璃珠

史時代初期，而且分布區域重疊，所以考古學者認為這個史前文化，與語言學者所分類的平埔族拍瀑拉族有密切的關係，而鹿寮遺址應該是拍瀑拉族沙轆社與牛罵社之間的一個小聚落。

二、鹿寮遺址出土的玉髓珠

「瑪瑙（agate）與肉紅石髓（carnelian）都是玉髓（chalcedony）一類，都是二氧化矽的膠溶體。其不同處是：狹義的「玉髓」通體白色或無色半透明，肉紅石髓也是通體基本上一色（肉紅色較多，也有深紅、褐紅、橙紅、橙黃或蜜黃色的，但皆通體一色），瑪瑙則有各種不同顏色的層紋。」（夏鼐，1974）

依照以上定義，本次出土的玉髓質遺物共有67件，以肉眼判斷，其中屬於肉紅石髓的有38件，屬於瑪瑙的有29件，不過部分標本模稜兩可，很難區分。其中有一件瑪瑙珠的材質，與其他標本外觀有顯著的差異，可能是來源不同。完整或接近完整的玉髓質標本有59件，殘缺的8件；可以確定器形為珠子的有62件，疑似耳飾殘件的1件，殘缺過甚無法確定器形的4件。

這批玉髓珠的大小與形狀差別很大，其共同點是都有一個貫通的穿孔，其中有一件標本甚至有3個穿孔。穿孔都由兩面對鑽，孔徑相當窄，而且前後一致，說明鑽孔的技術與工具都很不錯。鑽孔時只求貫通，接點常有交錯不齊的情形，有時兩端的穿孔不平行而呈「/ \」狀。形狀大致

上可分為梭形珠、球形珠、扁平珠、多角形珠等類型。梭形珠呈橄欖形，剖面多呈圓形，由長軸的兩端向中央對鑽穿孔。球形珠呈圓球狀；扁平珠的寬面呈菱形或圓形，由珠子的側面鑽孔。但即使屬於同一類型的標本，彼此之間的差異仍然不小。每件玉髓珠飾的外表都經過細磨及拋光，但加工的精麤，也有很大的差距。有些珠子被切割成精準的特殊形狀，而有些珠子的加工則似乎頗為草率。其中2件最大、最精緻的梭形珠標本，穿孔位置偏在器身一邊，可能用來懸掛在珠串的中央位置。

三、鹿寮遺址出土的玻璃珠

鹿寮遺址出土的玻璃珠飾共有2,339粒，此外還有若干小碎片不計，大部分玻璃珠的表面，都已有程度不等的白化現象，顏色大部分是單色半透明的，大致可分為白色、紅色（包括深紅色）、紫色、黃色、橙色、藍色、綠色、黑色，每一種顏色類別之中，還有些小差異。此外還有數量很少的雙色或多色珠，雙色珠以黑白兩色為主，有半黑半白的、黑底帶一端白色的，以及黑底夾一道白腰的；多色珠是在黑色珠上，以不透明的白色、藍色、紅色彩繪圖案。

鹿寮遺址出土的玻璃珠，依照形狀大致可分為管形珠、球形珠、梭形珠、螺旋形珠、扁平形珠、多角形珠、特殊形珠等類型，每一個類別之下，又因長短、粗細而可細分為若干式，部

分類型與玉髓珠的形狀相似。

四、使用方式

在許美智的《排灣族的琉璃珠》一書中，作者敘述：「排灣族的琉璃珠，如果按照大小形制來區分，可清楚的呈現三類型：大型的琉璃珠長度多介於1—2cm；小型的琉璃珠長度多集中於3—5mm；細小型的琉璃珠約1—2mm大小。上述三類型中，大型珠子較明顯而重要，使用也較固定——串連於項飾的下擺中央地帶；小型與細小型的珠子之應用較不固定，範圍也較廣——小型珠子見於各種裝飾品；細小型珠子則見於各項衣飾上。三種珠子也會一起應用：如單串胸飾很明顯由大型與小型珠子所共同組成，而複串胸飾除了串串大型與小型珠子之外，其budik部分即由細小型珠子所組成。」

清代黃叔璥在《臺海使槎錄》卷六「番俗六考」「北路諸羅番八」中，記錄大肚社、牛罵社、沙轆社等地平埔族人的衣飾如下：「男女頭貫骨簪曰打拉；所掛之珠曰立頂帶；瑪瑙珠曰牙堵；螺牌曰夏力什素。」藉著考古發掘出土的遺物，我們才知道這些古代文獻中記載的器物，究竟是什麼樣子；也才能夠對古代平埔族人的生活方式，有比較深刻的瞭解。

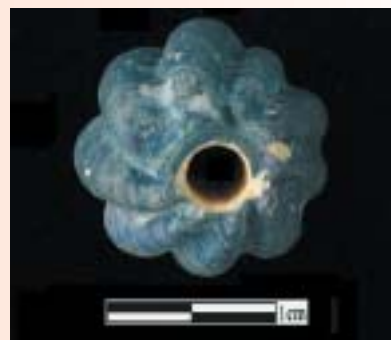
由排灣族琉璃珠的類型與使用，及清代平埔族的衣飾描述，或可大略推測鹿寮遺址玻璃珠的使用方式。其中體積最大、造形特殊、數量稀少，並帶有雙色或多色的特殊形珠，很可能串掛於頸飾的中央部位；微小的螺旋形珠可能縫綴於衣飾之上；而其他類型的珠飾，可能用於頸飾的旁邊或後側部分，也可能用來串成手腕飾、耳飾、腳踝飾等。



玉髓珠



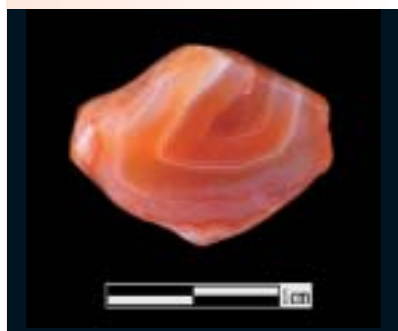
紅色長管形玻璃珠



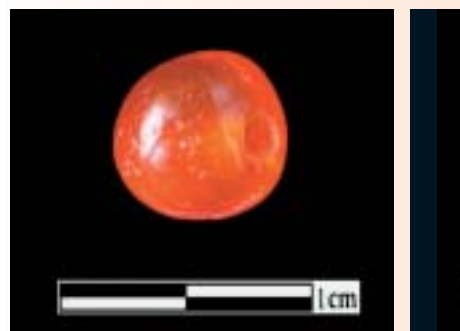
藍色瓜形玻璃珠



雙色扁球形玻璃珠



扁平形瑪瑙珠



球形玉髓珠



藍色螺旋形玻璃珠



雙色梭形玻璃珠