

緬甸探查(四)

文·圖／鄭明倫

摘要

海拔約 1400 公尺的 Kanpetlet 大約是當地若開山脈森林的分界，以上是濕潤的原生林，以下則是相對乾燥、幾乎已被開墾殆盡的坡地，往東南方向下山可感受到山脈東西兩邊截然不同的氣候，以及其所形塑的地形，下到欽敦江與伊洛瓦底江匯流沖積而成的蒲甘平原，炎熱乾燥的景觀已類似非洲的疏草原。最後一個探查地點為勃固山脈最北端的波巴山國家公園，當地是一個獨立火山，森林狀況保持得相對良好，感覺是周邊數十公里內唯一的森林避難所。山頂渡假村本身是一個良好的生態觀測點。山腳下的 Taung Kalat 是火山塞地形，自地面隆起數百公尺，為當地最著名景點與景觀。

關鍵詞：緬甸、Kanpetlet、若開山脈、蒲甘平原、波巴山

(上承 107 年 12 月館訊 373 期,緬甸探查(三))一行人在車上度過在 Kanpetlet 的第一晚,由於電池和手機都需要充電,天亮後司機幫我們找到一家民宿(圖 1)。白天他們用太陽能板供電,勉強可應付所需,大家也趁機洗澡。這戶民宿樓下兼營雜貨店,老闆自己過去是獵戶,家裡擺放了獵具和不少戰利品(圖 2、3),連之前沒見到的熊、鹿、山羊、犀鳥都有。他說十多年前剛搬來這兒的時候外頭就是森林,到處都是野生動物,但是遷入人口越來越多,森林都被砍光,成了農地或建地,現在什麼都沒有了。真是國家公園的悲歌。山區的林況大致以 Kanpetlet 為分界(圖 4),以下附近殘存的森林不多,除農地外,還大面積改植為高經濟價值的柚木林。下午我們在東邊約 5 公里外路邊找夜採點並設置陷阱,此處海拔約 1050 公尺,接近欽邦與馬圭省(Magway Region)邊界。雖然衛星地圖上看起來附近綠油油一片,但到了實地看才發現這兒的森林其實很糟,多半是柚木林。比起前一晚山上的潮濕,干貝萊相對乾燥,土壤化育也差,不知道是不是砍伐森林後造成的土壤流失與侵蝕,或是焚耕所導致。採集結果也證明了整體環境和生物多樣性乏善可陳,有一片剛被燒過的林地還有少數趨光來的朽木性甲蟲,如天牛、叩頭蟲等,而整晚只看到一隻窗螢。反倒頻頻見到載著整車巨木下山的卡車,又再空車上山,猜測是在國家公園盜伐趁夜裡運下山。雖然國家公園可能有想要推動生態旅遊(圖 5),但是看來並不成功,經濟上不來就是一個嚴重的現實障礙。

在 Kanpetlet 停留兩晚,下山沿途原本想再找找看有沒有合適的採集點,但是森林真的很慘,山坡不是裸露就是柚木林,整個山區塵土瀰漫灰朦朧一片,而且沿途的小村鎮都沒有電力供應,也沒有訊號,最後只好放棄在若開山脈另外找點,而直驅曼德勒省的波巴山國家公園(Mt. Popa NP)。

翻越若開山脈下到蒲甘平原(Pagan Plain),可以明確觀察到不一樣的氣候區造成的環境差異。若開山脈西側迎向印度洋來的季風,極端潮濕,溫度也較低,但是翻過山脈,季風成了乾燥的焚風,也許加上森林砍伐的因素,山下的蒲甘平原有一種類似非洲疏草原(savannah)的景觀(圖 6)。蒲甘平原是由欽敦江與伊洛瓦底江匯流而成的沃土,曾是蒲甘王國(Pagan Kingdom)的都城,王國在西元 9 世紀創建,10 世紀初時曾向北宋朝貢,因此在中國史書中留有紀錄,11-13 世紀最盛期幾乎統一目前緬甸全境,甚至擴及今日泰國和雲南的西境,是今日緬甸政治疆域最早的雛型,但在 13 世紀末滅於蒙古軍隊的入侵。不知道一千多年裡當地的天然環境有過怎樣的改變,單看眼前的景象,很難想像如此乾燥的大地能撐起一個強盛的王國。今日,古佛塔林立的蒲甘是外國觀光客幾乎都會造訪的旅遊勝地。

開了約 6 小時車,下午抵達波巴山山下的皎勃東(Kyaukpa Daung),這是曼德勒省西邊的大鎮,也是四方交通要道。正巧當地有一場拔河比賽,賽前是熱鬧的民俗音樂演奏(圖 7),當地人說拔河是祈福儀式,可惜沒來得及看就得離開。波巴山海拔 1518 公尺(圖 8),是前文(372 期)提到的勃固山脈的最北端,但

從衛星地圖看起來卻是一個獨立火山，跟東南方的山脈之間相隔大約 40 公里。波巴山的火山地形非常明顯，最高峰就在火山口邊緣， $\frac{1}{3}$ 圓的火山口面向東北方向，當初噴發應該就是面向蒲甘，而在東方山腳下有個火山塞（火山頸 *volcanic plug/ volcanic neck*），就是著名的 Taung Kalat（圖 9），海拔 657 公尺，旱地拔蔥式地矗立在一平地上。火山塞是表面岩漿冷卻之後堵塞熔岩出口的堅硬突出結構，這類的地景在世界其他地方常常都是旅遊景點，Taung Kalat 自不例外。777 階鐵梯沿著峭壁搭建，山頂上有個當地宗教 Nats 和佛教複合的大型修道院，是民眾心中的聖山，上山朝聖者與遊客絡繹不絕。

我們上到波巴山上唯一的住宿點：波巴山渡假村(Popa Mountain Resort)，價格相對臺灣來說並不是太貴，重點是當地環境保存得還不錯，建築物融入周邊森林，從渡假村的餐廳可以眺望 Taung Kalat 和整個山下的蒲甘平原，甚至伊洛瓦底江，景觀非常好。餐廳外就是一片樹林的林冠（圖 10），不時可見到飛舞的黃裳鳳蝶(*Troides aeacus*)以及活動的鳥類。在此待了兩晚，螢火蟲數量差強人意，雖只有 3 種但數量較多，也與之前未重複。和朋友總共設了 7 座攔截網陷阱，卻只採到一隻雌光螢科的雄蟲，以這樣的環境來說有點不可思議。倒是燈光採集的效果還不錯，但是前後兩晚的蟲況天差地別，第一晚俯拾皆是，第二晚卻不知發生什麼改變，蟲況很差。類似這種短期集郵式的採集行程，有時真的很難說有代表性，運氣仍十分重要。

總結 2017 年的探查，我們在 5 月時花兩週時間以逆時針方向走訪仰光、孟邦、勃固省、克倫邦、曼德勒省、欽邦、馬圭省各地，共探查 6 個採樣點及曼德勒寶石市集的自然環境與人文概況、交通食宿等資訊。期間共採得 11 種螢科與 3 種雌光螢科新鮮樣本，其中的似葉鬚螢與針枝雌光螢是過去在菲律賓、越南、中國、馬來西亞等地未獲得的樣本，對分子譜系建構有重要價值；在 Mindat 附近 2500 公尺高山採得的雄蟲無發光器之短角窗螢，對未來這個類群的分類修訂提供重要的生態資訊。雖然旅途跌跌撞撞嘗試了許多錯誤，但也藉由這些嘗試以及和司機聊天詢問中，了解了當地僱車方式和緬甸各地的狀況，對未來的探查安排提供極重要的基礎。



圖 1. 在 Kanpetlet 的民宿，兼營雜貨店。

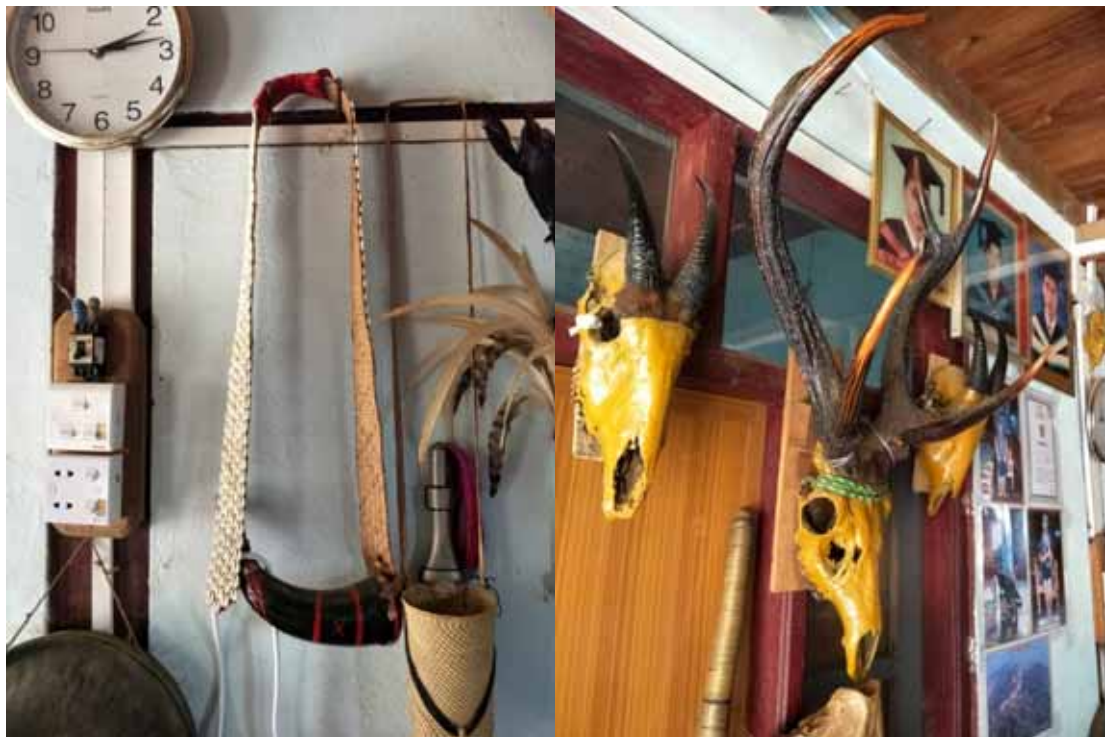


圖 2、3. 民宿主人是獵戶，屋內擺放傳統獵具與戰利品。



圖 4. Kanpetlet 大致是天然森林人為干擾地與造林地的分界地



圖 5. 國家公園蘭花的海報



圖 6. 彷彿非洲疏草原的景觀



圖 7. 皎勃東當地的傳統音樂表演



圖 8. 波巴山地最高點就在椎狀火山口的邊緣



圖 9. 旱地拔蔥式矗立的 Taung Kalat 是個火山塞



圖 10. 渡假村餐廳外的樹冠層是一處良好的生態觀察點