

緬甸探查(二)

文／鄭明倫、圖／鄭明倫、Tourism Transparency

摘要

2017 年 5 月第二度前往緬甸，由仰光省啓程，陸續前往勃固省、孟邦、克倫邦、曼德勒省、馬圭省與欽邦各地探察採集。本文記錄前半段至克倫邦的行程。緬甸有許多限制與禁制區域，外國人不易或不得進入，加上租車不易，路況不良，以及各地都有一些狀況，若欲探查自由行，最好以雇車方式爲之，因此經費相對高昂。勃固山脈實際上多半爲低矮丘陵，森林覆蓋良好，但是交通不便不易深入，生物多樣性不易評估，而在邊緣干擾地進行燈光採集，昆蟲數量相當驚人，多樣性也不低。在克倫邦的採集成果尚可，但是山區相對較不安全。

關鍵詞：緬甸、歷史、地理、自然、探查

繼 2001 年的首度探查，我們在 2017 年與 2018 年再赴緬甸，除了更有系統地探查這個廣袤的區域，蒐集螢火蟲樣本，也一探當地的琥珀市場，希望能有幸運地發現。闊別 16 年後再度赴緬，相信會有很大的改變，也希望開發的腳步沒那麼快進入緬甸山區。

2001 年赴緬由於是由軍方旅行社安排，只能去可行的路線與地點，倒也簡單順暢。但現在得自己規劃行程，面臨許多未知數。從網路訊息及朋友處打聽近況，得知由於山區邊境許多地區尚有零星內戰，或是寶石與石油等礦產產區，因此有許多區域禁止外國人進入（禁制區或黑區，black zone），或需要事先申請許可（限制區或褐區，brown zone），一般觀光客只在安全區（綠區，green zone，通常是緬族為主的省，見（371）期前篇之行政區說明）活動。但這些資訊並不流通也不及時，較詳盡的資訊還停留在 2013 年（圖 1），因此必須仰賴現地情資，很難自己預先計畫去闖盪。邊境地區的森林通常保存較好，從鄰國（中國和泰國）進入，交通較為便利，但邊境口岸通常只開放當地人通行，臺灣辦的簽證只能從仰光或曼德勒入緬，無法走陸路口岸。雖然口岸地區相對安全，但從緬甸內陸要到這些口岸則多半要經過限制區，甚至是禁制區，只能放棄。此外，因為沒有保險制度，所以租車不易，加上山區路況大半不良，風險頗高。僱車是最好的方法，司機每到一處都會打探當地的維安通行資訊。但是長途行程費用一天都超過一百美金（包含油費，司機食宿自理），以當地物價來說非常高昂，不過以臺灣的物價來看還好，也是最妥當安全的辦法。

我和兩位朋友在 2017 年 5 月中旬至下旬赴緬 2 週，大致的計畫是由仰光北上到曼德勒，沿途探查、採集，在曼德勒的珠寶市集看能不能找到有價值的蟲珀，之後則視情況彈性安排行程。16 年後再訪仰光，覺得陌生又熟悉，過去英國殖民時代的時空膠囊感已大大地褪去，取而代之的是東南亞城市常有的擁擠、雜亂、卻生氣蓬勃的景象。英殖的舊建築大批被拆除重建，街頭不乏光鮮亮麗的酒店商場，陸商、韓商、日商乃至臺商舉目可見（圖 2）；過去街上人車無幾，現在市區也開始塞車。

我們前往的第一個探查點是勃固省(Bago Region)的 Moe Yin Gyi 野生動物保留區，從仰光沿仰光-曼德勒高速公路北上約 180 公里後向東可達。到現地一看只有大湖和草澤，是個水鳥保護區，全無森林，因此變更地點，轉至高速公路的西側水庫附近探查。我們從衛星地圖上選擇一條看起來環境不錯的泥土叉路，但是到了當地才知有管制哨，警察說裡頭還有野象和巨木，基於安全因素晚上不准進入，只能望林興歎。天黑前找到第二條無管制的小徑，環境差了些，夜間只見到兩種螢火蟲（圖 3），但是友人點燈夜採卻非常驚人，不論水銀燈、黑燈或捕蚊燈都停滿小蟲，附近雖然是干擾地，昆蟲的多樣性卻很豐富，主要是鱗翅、膜翅、半翅、鞘翅和直翅目，特別是各類水棲昆蟲，還來了一些毛蜘蛛和蠍子（圖 4、5），蟲多到無法一一取拾。從衛星地圖看，這一大片低矮丘陵是縱貫仰光到首都奈比多之間長達 475 公里、寬 60 公里的勃固山脈(Pegu Range)，森林覆蓋非

常完整（圖 6），只有一條穿越山脈的公路和一些蜿蜒入林的小路。這兒曾是緬甸共產黨的大本營，或許因為林子既深又險，雖離大城市不遠又是低矮丘陵，時到今日卻仍沒什麼開發。

不過第一晚的探查也發生了意料外的事。司機說他的車較老舊，不好找備用零件，不願意涉險走土路，也不想工作到這麼晚。由於最初並未言明這些條件，司機表示只能另雇他車或按一般觀光客模式繼續行程。由於後一選項無法執行探查或採集，因此我們決定折回仰光。隔日再透過仲介找別的司機，並特別言明需求（山路、工作晚）。透過仲介，車輛服務有比較專業，但費用也再高些。當天下午趕往孟邦(Mon State)的齋拖（Kyaito，ky 是類似“ㄎ”的發音），傍晚趕到當地才知私人車輛都得停山下，只能搭巴士上山到 Golden Rock，但此時末班車已過。當地捐客建議可住半山腰的渡假村，但渡假村經理說晚上只能待在渡假村裡，不能到山路上晃蕩，如此毫無採集可能，也只能作罷。捐客又指示說村中有另外一條通往佛寺的路可以接到山路，我們滿懷希望地拾級而上，結果完全槓龜，半途下起一陣大雨，只好草草結束。反而是下山後在遠離觀光區的旅館裡撿了一些趨光來的象鼻蟲和其他小甲蟲。

第三個探查點是在克倫邦(Kayin State)的 Than Daung Gyi。從仰光-曼德勒高速公路北上約 285 公里到達勃固省的東吁縣(Toungoo)，右轉上山約 45 公里可達。東吁是歷史名城，15-17 世紀時曾是強大的東吁王國王城，領土幾乎包含今日緬甸全境，並遠及寮、泰、印、中境內，1752 年亡於各地的叛亂，後由緬甸最後的王朝：貢榜王朝(Konbaung Dynasty)取代。Than Daung Gyi 位於撣邦高地的西南麓（圖 7），海拔最高 1350 公尺，自英國殖民時期便是避暑勝地，也是宗教名山，最高的 Naw Bu Baw 山頂建有修道院。雖然自然環境比起低地好些，但上山沿途幾乎全是干擾地。當地仍有部隊駐防把守叉路口，一些地點不能任意出入。此地的採集狀況尚可（圖 8-11），但也只有 2 種螢火蟲。司機轉述當地人說離村子稍遠的一些樹林裡還有內戰時期留下的詭雷至今未除，之前有人被炸斷腿，他們也都不敢在林子裡隨意亂走。大家聽得毛毛的，自己小心不要亂走。大概也因為如此，讓司機萌生退意，只願意載我們到曼德勒就不再續接。（待續）

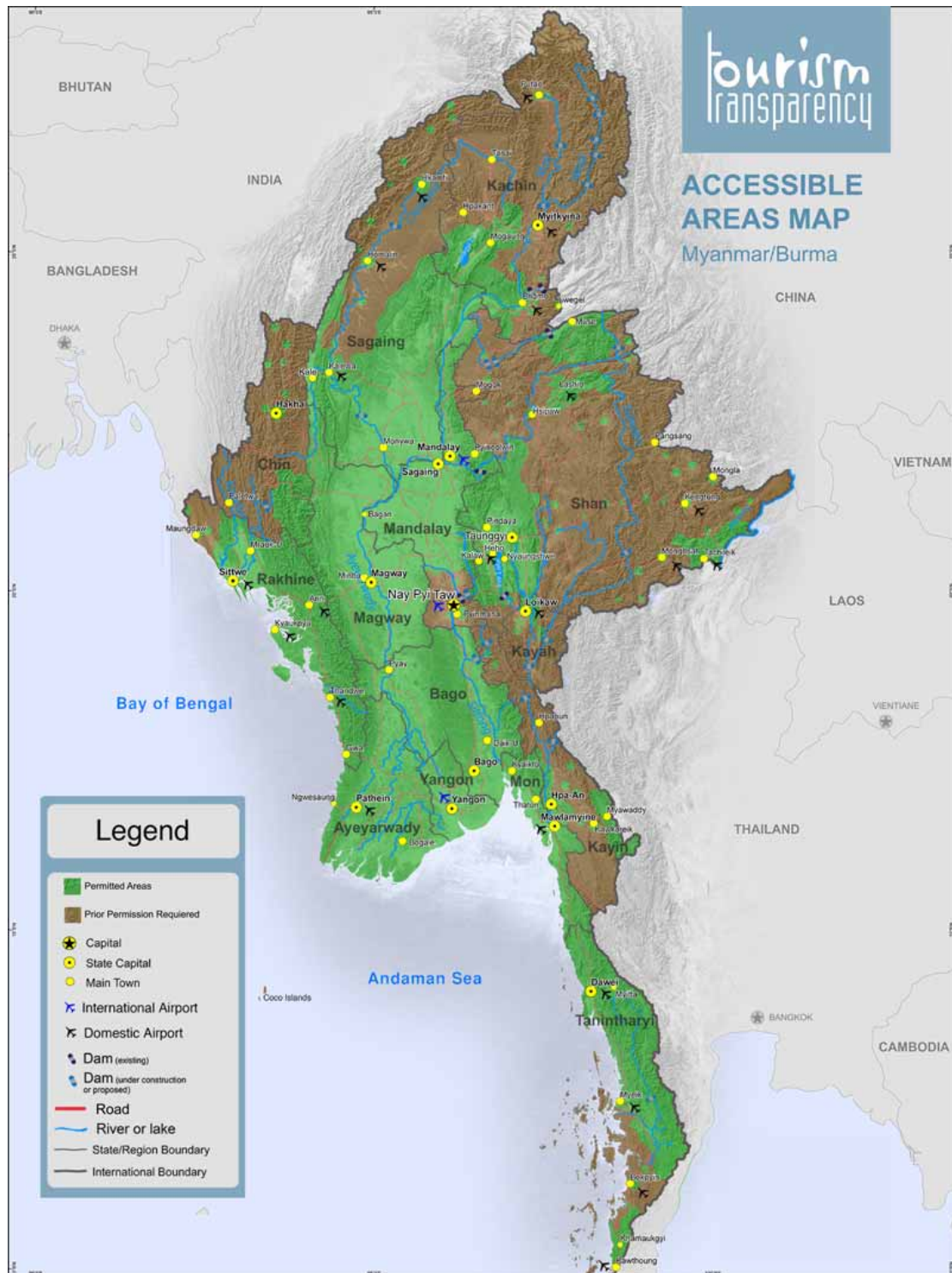


圖 1. 2013 年時的限制、禁制區(褐色，未區分兩者)與暢行區(綠色)(Tourism Transparency)



圖 2. 仰光街頭四處可見外商招牌



圖 3. Moe Yin Gyi 的大型窗螢雄蟲



圖 4. 燈火採集誘來的毛蜘蛛



圖 5. 叢木蠹類



圖 6. 勃固山脈實際上多半為丘陵，森林覆蓋良好。



圖 7. 從 Than Daung Gyi 眺望撣邦高地



圖 8. 大型馬陸



圖 9. 短翅的擬葉斯



圖 10. 簡金斯鋸锹(*Prosopocoilus jenkinsii*
(Westwood))



圖 11. 大鍬屬種類