

牛埔遺址出土的繩紋黑陶鉢

文／李作婷·圖／李作婷、魏思嘉

摘要

牛埔遺址迄今進行過多次調查與試掘，確立了其重要的考古遺址地位。遺址上發現的營埔文化和牛罵頭文化，顯示出這裏 4500 年前就有人群生活，而 1800 年前來這裡的營埔文化人，更是留下了豐富的生活痕跡。以黑陶為主的營埔人和以橙紅色繩紋陶為主的牛罵頭人，先後來到這裡的契機和時間點，一直是這個遺址一個有趣的謎題。今年本館再次發掘所得的新資料，將有機會讓考古學家深入探究這個問題的答案。

關鍵詞：牛埔遺址、營埔文化、牛罵頭文化、黑陶、繩紋陶

本館進行過的牛埔遺址調查，至今已第 3 次。前兩次調查基於工程開發之急迫性，劉克竑分別在 2009 年、2010 年進行了總面積近 320 m²的發掘，出土了豐富的考古遺物及大範圍石列遺構。此前，牛埔遺址自從 1992 年趙金勇、鍾亦興調查發現以來，1992 年宋文薰、1995 年臧振華、2008 年郭素秋等人分別執行遺址普查時，已初步登錄與說明遺址文化屬性、年代，加上 1996 年李匡悌、2014 年郭素秋分別進行了試掘調查。這些成果最終確認了該遺址基本的範圍和文化內涵與重要性，也終於促成了該遺址在 2016 年彰化縣文化局公告後，已列冊管理在案(圖 1)。然而，遺址範圍內幾乎都是私人土地，時刻面臨地主開發土地的需求之下，只得進一步規劃在列冊遺址範圍內，劃出重點保護區。這正是今年本館再次承接牛埔遺址調查計畫的重要意義。

牛埔遺址的層位現象

1996 年李匡悌執行「第二高速公路後續計畫-快官草屯路段工程設計暨配合工作-文化遺址試掘補充調查」計畫，第一次正式發掘牛埔遺址，發掘結果指出遺物散布在臺地上，以彰南路三段 450 巷 58 號東側鳳梨園和毗鄰的一片廢耕園地最為豐富。該地層堆積分爲兩部分，牛罵頭文化層在下，遺留堆積厚達 60-80 公分；營埔文化在上，厚度不明且(分布)範圍不如下層。兩層堆積間有 10 公分生土層，因此李匡悌在報告中提及，這兩種文化在牛埔遺址表現的是不連續發展。在中部地區，牛罵頭文化一般年代大約在距今 4500-3500 年前，較早期的牛罵頭文化有時會混出大坌坑文化類型陶片；而營埔文化年代大約在 3500-1500 年前，其後接續的是番仔園文化。牛埔遺址的營埔文化層和下部的牛罵頭文化層堆積之間，明顯有一段人爲活動空白期的生土層間隔，這也就是說，牛埔遺址上的營埔文化人在牛罵頭文化期以後間隔了一段時間，才又來到牛埔遺址活動，也因此這裡的營埔文化年代可能屬於中晚期。

2009 年、2010 年因應工程開發，劉克竑進行了兩階段試掘。曾在環保公園南側發掘出牛罵頭文化時期的石列結構，疑似房基基礎，可惜的是，被工程單位破壞而未保存下來。這階段的發掘，文化層中出土遺物以黑灰色營埔文化陶片爲主，底層常見出土較多的橙紅色牛罵頭文化繩紋陶片，但並未發現兩文化遺物堆積有明顯分層，更未見到間隔的生土層。2012 年郭素秋試掘了 14 個考古探坑，發掘出土上萬件考古遺物，出土的遺物仍以營埔文化陶片爲主，且或多或少都共伴牛罵頭文化陶片混出，甚至底層也出土大坌坑文化陶片。文化層中遺物數量的變化，黑陶在上層出土數量較多，橙紅陶則是越下層出土比例較高。對此，發掘者以堆積穩定的 TP4 探坑爲例，說明「牛罵頭文化層和營埔文化層呈下上緊密疊壓，並有部分營埔文化遺物下擾至其下牛罵頭文化層之情形看來，不同於過去所確認兩者間有空白土層之情形，可能與營埔文化人的向下擾動行爲有關。」也就

是說，發掘者認為沒有空白土層的原因，是因為上層營埔文化打破下層牛罵頭文化所造成。另外，這次的發掘曾在 TP14L10 探坑，單一堆積的營埔文化下層取得木炭，進行碳十四測年得結果為未校正年代 1760±60B.P.，也就是年代上屬於營埔文化中晚期。這個結果，更支持了發掘者在結論提出，這裏的營埔文化非直接演變自牛罵頭文化，也就是應該屬於營埔文化中晚期。

然而，這樣的層位現象，引起人好奇心的是，既然 1992 年、1996 年都曾發現單獨成層的牛罵頭文化層，為何 2009 年之後的發掘地點都未見到？另外，2012 年取得的定年數據，來自營埔文化層單一堆積層位，也就是這個探坑下層沒有牛罵頭文化層，是否能夠代表其他探坑中所見，有連續層位的營埔文化層的年代呢？再者，從多數探坑出土的遺物現象中看到，自下而上的堆積，牛罵頭文化遺物在底層較多，上層以營埔文化遺物為主，如果這樣的遺物漸變現象其實代表一個穩定的連續壓疊層位關係，而非打破混合的結果，由此思考的話，另一種可能性則是，牛埔遺址上也有部分區域曾經有營埔文化早期人群的活動痕跡。如此一來，還是必須透過進一步陶器類型的排列比較，以及在層位中取得合適的定年樣本，從而區分出營埔文化遺物當中的早期文物和中晚期文物著手，做深入分析。

一件繩紋黑陶鉢

今年 2 月開始的發掘，爲了再度確認牛埔遺址上營埔文化的內涵，以及和牛罵頭文化層的相對關係，選擇臺地高處及近稜線處堆積較穩定的層位進行試掘調查。4 月間，在遺址北側稜線上的 TP7 探坑中營埔文化層底層，出土一件 2/3 完整的黑色繩紋陶鉢。營埔文化陶器以灰黑色爲主，也有紅褐色陶或黑彩陶，一般是素面無紋，然而有紋飾者，多樣化的紋飾也是其特徵之一。例如壓印凹弦紋、羽狀紋、圈點紋、菱形方格紋、波浪劃紋、貝印紋、附加堆紋、黑色彩繪紋等，而繩紋較少見。這次出土的這件繩紋鉢，口徑約 12 公分，器高約 7 公分，陶片厚度約 0.4-0.55 公分，器形微斂口，口緣處抹平(圖 2)。器身內面清晰可見捏塑指痕，器口非正圓形，偏橢圓，顯示該件陶鉢是用手捏塑或泥條盤築而成，而非輪制。器身整體顏色灰黑，陶片材質從斷面看，爲夾細砂陶，器身可見到明顯的零星白色石英細粒。器表的繩紋拍印成斜條紋狀，少有重疊，不紊亂(圖 3)。拍印繩紋的繩紋密度，大約是在寬度 1 公分範圍內有 5 條繩紋，每一道突起紋飾寬 0.16 公分，捻繩狀條紋比一般細繩紋更爲細直，近似條紋。一般認為繩紋是牛罵頭文化陶器的特色紋飾，但是黑陶卻是營埔文化特徵，這件繩紋黑陶鉢是否正是結合兩種文化特徵的產物，是否可能說明牛埔遺址上有營埔文化早期文化層的存在？值得我們繼續研究探討。

這件陶鉢出土的位置在 TP7 的東北角，正是營埔文化層底層，土色轉黃褐色砂壤土的層位，該層出土遺物也從黑灰陶片，轉而有較高數量比例的橙紅色陶片混出。這些遺物變化、層位現象，正是考古學家分析與了解史前人活動行爲變遷的基礎資料。隨著發掘的持續進行，更多的考古現象，將可以揭露出牛埔遺址更豐富，且更清晰的史前生活風貌(圖 4)。

參考文獻

宋文薰等(宋文薰、尹建中、黃士強、連照美、臧振華、陳仲玉、劉益昌)，1992。台灣地區重要考古遺址出初步評估第一階段研究報告。內政部、行政院文化建設委員會委託中國民族學會執行之報告。

李匡悌，1996。第二高速公路後續計劃 快官草屯路段工程設計暨配合工作 文化遺址試掘補充調查報告。交通部台灣區國道新建工程局委託財團法人中華顧問工程司執行之報告。

趙金勇、鍾亦興，1992。彰化縣彰化市牛埔遺址調查報告。田野考古 3(2)：49-66。

臧振華等(臧振華、陳仲玉、劉益昌、李德仁、朱正宜、蔡世中)，1995。臺閩地區考古遺址 彰化縣、雲林縣、嘉義縣、嘉義市。內政部委託中央研究院歷史語言研究所執行之報告。

劉克竑，2011。牛埔遺址考古調查試掘評估計畫期末報告。振榮開發股份有限公司委託國立自然科學博物館執行之報告。

劉克竑，2016。牛埔遺址考古試掘評估計畫報告。振榮開發股份有限公司委託國立自然科學博物館執行之報告。

郭素秋、簡史朗，2014。彰化縣牛埔遺址調查研究與試掘計畫成果報告。彰化縣文化局委託台灣打里摺文化協會執行之報告。

郭素秋、戴瑞春、陳得仁、吳美珍，2008。彰化縣遺址普查計畫第一期：彰化市、福興鄉、花壇鄉、芬園鄉、員林鎮》，彰化縣文化局委託，中華民國國家公園學會。

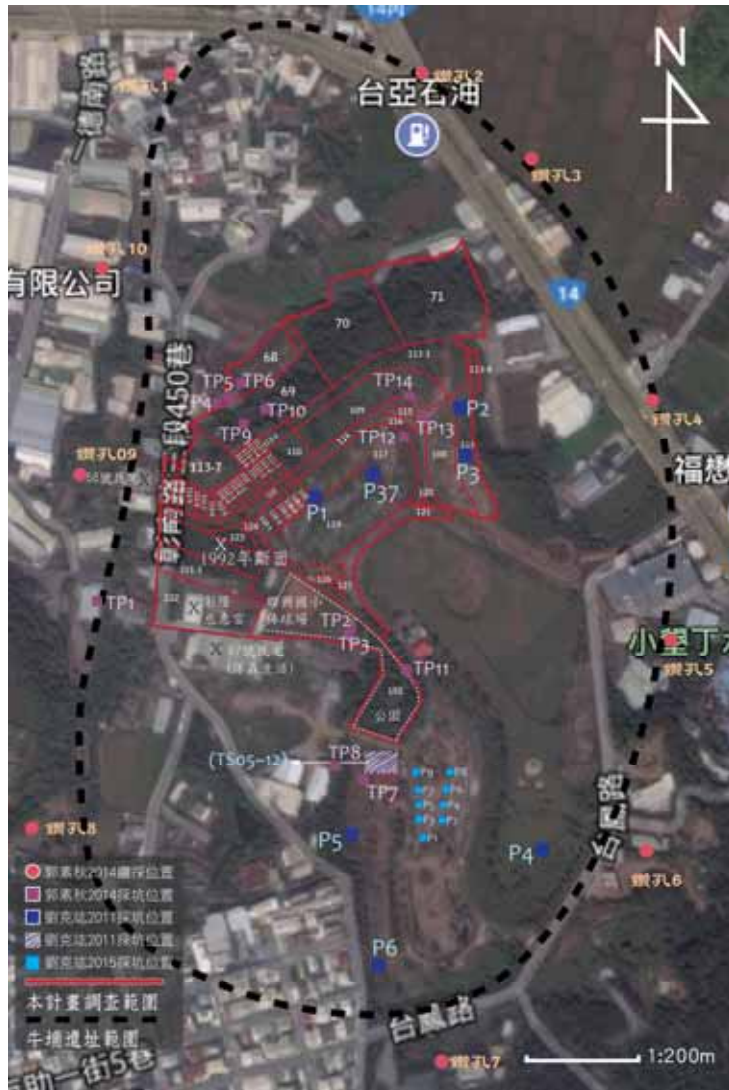


圖 1 牛埔遺址列冊範圍(紅)及各次調查坑位圖



圖 2 繩紋黑陶鉢上視圖



圖 3 繩紋黑陶鉢側視圖



圖 4 牛埔遺址工作現場