

## 嘉義縣魚寮遺址的陶容器

文・圖／劉克竑

### 摘要

魚寮遺址位於嘉義縣太保市，是嘉義平原地區最具代表性的史前遺址，日治時代就已經發現。國立自然科學博物館人類學組的考古隊，曾於 2002 與 2003 年，兩度發掘魚寮遺址。發現兩個文化層，下文化層為「牛稠子文化」，只出土了少量的繩紋紅陶片，年代距今約 4500-3300 年；上文化層為「魚寮類型」，碳 14 年代為距今 1980 至 1620 年，是新石器時代晚期嘉義平原地區代表性的史前文化，出土陶器約 10 萬片，而且極有特色，質地可分為泥質陶與夾砂陶，器型包括、圓腹圜底罐、盆、鉢、豆，以及各種小型陶容器等。

關鍵詞：魚寮遺址、嘉義平原史前文化、高腹圜底罐

魚寮遺址位於嘉義縣太保市魚寮聚落的西側，台糖公司南靖糖廠所屬白鴿厝農場的甘蔗園內，是嘉義平原地區最重要的史前遺址。國立自然科學博物館人類學組的考古隊，曾於 2002 與 2003 年兩度試掘魚寮遺址，發現了上下 2 個文化層。下文化層為「牛稠子文化」，年代距今約 4500-3300 年，只出土少量的繩紋紅陶片；上文化層為「魚寮類型」，碳 14 年代為距今 1980 至 1620 年，是臺灣新石器時代晚期嘉義平原地區代表性的史前文化。由於魚寮遺址在日治時代就已經發現，分布面積較大，出土遺物豐富，文化內容具代表性，所以嘉義縣政府於 2007 年指定魚寮遺址為嘉義縣的縣定遺址。

魚寮遺址因為長年受到耕耘機的擾動，所以文化層已經被破壞了，史前遺物主要密集出現在地下的灰坑中。灰坑的形狀一般為口大底小，呈袋狀或淺鍋狀，口部常呈橢圓形或近正圓形，較大的灰坑口部直徑約 4 公尺，較小的直徑不到 2 公尺，有時兩個灰坑口部會互相連接，成為啞鈴形或長橢圓形。已知最深的灰坑深度可達 180 cm，淺的約 100 cm。灰坑內的土壤顏色為深灰褐色，可能是因為土中含有大量腐化的有機物質，遺物密集區包含大量陶容器的破片或貝殼，還混雜少量殘破的石器與獸骨。灰坑底部常有經過火燒的痕跡，有紅燒土與大量炭屑。

魚寮遺址灰坑的內容並不一致，有些灰坑明顯是丟棄生活廢棄物的垃圾坑，其中包含大量食餘和紛亂的陶容器破片。但也有些灰坑內有不少近於完整的陶器，只是被壓碎了，以儲存糧食用的圜底高腹罐居多，令人懷疑這個坑洞，當初是否作為儲存用的窖穴。從某些灰坑底部出現成層的紅燒土與大量炭屑，知道這些灰坑曾經過火燒，可能原來是燒製陶器的土坑，直到廢棄之後，才成為丟棄垃圾的地點。

陶容器破片是魚寮遺址數量最多的人工製品，從斷面觀察，陶胎的顏色大部分是灰黑色，只有少量表面為橙色的陶器，胎也是相同的橙色。一

部分陶容器的外表，全體或局部範圍顏色與胎相同，呈灰、黑色；但更多陶容器表面，覆蓋著一層不到 1 mm 厚的表皮，顏色主要呈淺黃褐色至淺灰色，少數呈橙紅色。大部分陶容器內面的顏色與胎相同；但也有一小部分陶容器，內面與外表顏色相同，卻與胎的顏色不同。

由肉眼觀察，魚寮類型的陶容器，可以明顯分為泥質陶與夾砂陶兩類，器型包含高腹圓底罐、圓腹圓底罐、盆、鉢、豆，以及各種小型陶容器，以下分別敘述：

### 1.高腹圓底罐

高腹圓底罐的器形為侈口，縮頸，高腹，圓底，最大腹徑在近底部的地方，不同個體的口緣與器身形狀有少許差異。高腹圓底罐底部都沒有煙炆痕跡，主要的功用可能是儲藏，而不是烹煮。這種陶容器在其他的考古遺址極少發現，在魚寮遺址却是數量最多的器類，可以說是魚寮類型的代表性陶容器。

### 2.圓腹圓底罐

圓腹圓底罐的器形大致為侈口、縮頸、圓腹、圓底。個別容器的口徑大小與腹部深淺差別較大，頸部內縮的程度也不一樣；從最大腹徑的高低位置來看，有鼓腹與垂腹二型，質地包括泥質與夾砂兩類。夾砂圓底罐的主要功用，大概是當作烹煮的鍋子，可放置在三塊石頭或陶支腳上，下面以木柴生火。清代黃叔璥「臺海使槎錄」的「番俗六考」中，曾記載西拉雅族使用木扣（陶鍋）煮飯的情形：「炊飯用鐵鑪，亦用木扣，陶土為之，圓底縮口，微有脣起以承甑；以石三塊為竈，置木扣於上以炊。」魚寮遺址的夾砂圓底罐，用途大概與木扣相同。

### 3.盆

盆的器形大致介於圓腹罐與鉢形器之間，為廣口、短沿、圓腹、圓底。個別器物為敞口、短沿、淺腹、圓底。盆的大小一般與泥質圓腹罐相似，但開口較大，幾乎沒有內縮的頸部。

#### 4.鉢

鉢的器身都是口大底小，沒有內縮的頸部，但口緣部位却包括敞口、直口、斂口等形式，底部為圜底或小平底。有 1 件標本口部帶有相對的 4 個穿，可以穿繩提攜或懸掛，但不普遍。

#### 5.豆

豆的器形變化比較複雜，敞口豆與斂口豆都只是把鉢加上圈足而已；球形豆則相當特殊，容器部分幾乎是個完整的球形，只在上端有一開口，大小與圓腹罐相仿，比一般的鉢大得多，可能是祭祀用具，在別的遺址沒有看過。

#### 6.小型陶容器

陶容器中有少數小型的陶壺與陶杯，都是泥質，器形各不相同，包括侈口二穿圓腹小罐、圓腹小瓶、侈口直頸小罐、圜底小杯、圈足杯等。

#### 7.陶蓋

陶蓋的數量很少，呈淺鉢形，中央有橋狀把或圓柱狀把。另外還發現 1 件特殊的泥質陶器，樣子有點像是帶穿孔的陶蓋，但真正用途不明，過去也不曾見過。

魚寮類型的陶容器質地與器型關係相當密切，夾砂陶質的容器，大部分都是圓腹圜底罐，可能作為炊煮的用具。泥質陶容器的數量多，類型變化也較複雜，但似乎都是用來盛裝食物或儲存食物，大致上與炊煮用途無關。高腹圓底罐數量最多，其次是圓腹圜底罐，再其次是鉢，數量都不算少；豆、盆與小型容器的數量較少，式樣也較不一致。

魚寮遺址的陶容器，於今(2016)年 7 月 1 日至 9 月 30 日，在本館蒐藏密室展出，也同步展於本館的「線上蒐藏庫」網頁，歡迎大家前往觀賞。



圖 1. 發掘魚寮遺址



圖 2. 灰坑中的陶器



圖 3. 高腹圓底罐

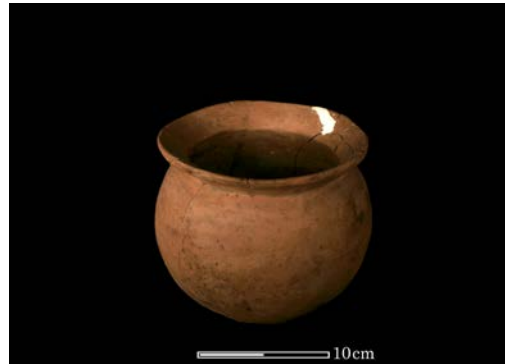


圖 4. 圓腹圓底罐

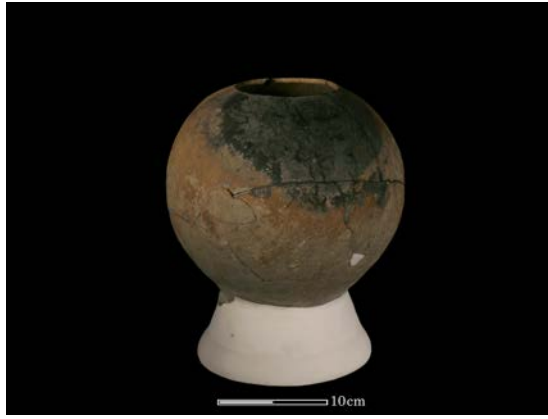


圖 5. 球型豆



圖 6. 四穿欽口豆

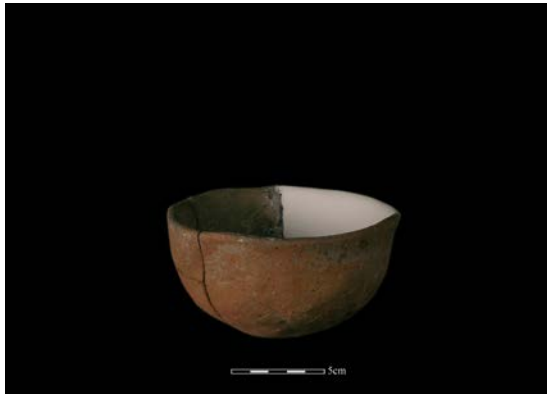


圖 7. 直口平底鉢



圖 8. 帶孔陶蓋？