

大甲溪畔的舊社遺址

文·圖／屈慧麗、許國宣、張綵驊、王維安

摘要

2018 年花卉博覽會將在后里舉辦，臺中市政府為迎接花博，新闢國道四號神岡交流道跨越大甲溪月眉西側南向聯絡道路工程，由於該段部分行經后里舊社遺址，根據文化資產保存法必先進行遺址調查，因此委託科博館進行試掘評估。

舊社遺址於民國 38 年由劉斌雄先生發現，民國 43 年宋文薰與張光直先生於遺址發現打製斧鋤型器及打製石刀，之後民國 84 年「臺閩地區考古遺址普查研究計畫」、民國 95 年「臺中縣考古遺址普查研究計畫」、民國 100 至 102 年臺中市遺址監管及管理維護計畫，均曾在遺址進行過地表調查，在範圍內收集橙紅及灰黑夾砂陶片及打製石器，然本調查為第一次在遺址進行正式的探坑發掘。

由歷年學者發現之遺物推測舊社遺址之先民為生活於距今 2000 多年前之營埔文化，而此處營埔文化的先民是否可能為巴宰族岸裡社的祖先則不得而知，仍需更多考古調查及發掘證據。

關鍵詞：舊社遺址、試掘評估、營埔文化、巴宰族岸裡社

前言

臺中市國道四號神岡交流道跨越大甲溪月眉西側南向聯絡道新闢工程預計長 4367 公尺、路寬 30 公尺，北起甲后路（道路 0K+000 處），南接國道四號（道路 4K+367 處）。該道路於大甲溪以北區域大致為南-北向直線，大甲溪南岸神岡區內則略往西偏，呈西南-東北向之直線。道路由北至南經過后里區眉山里，四塊厝里及舊社里，南側則經過神岡區圳堵里。其中道路 2K+800 處東側 650 公尺即為舊社遺址。道路南段 3K+200 至 3K+800 處則橫跨大甲溪（圖 1）。道路全線除四月路交叉路口附近及南段橫跨大甲溪段為高架道路外，其餘部分皆為平面道路，全線大部分區域路面高於原地表約 1~1.5 公尺，道路兩旁箱涵大部分埋設在原地表下 1.5 公尺處。依據上述資料工程施作時，道路全線除大甲溪段會下挖至少 1.5 公尺處，若道路範圍內有文化層或史前遺物，將會遭受破壞。為避免該情形發生，本次考古調查範圍需擴及道路全線及 30 公尺路寬外東西側各 5 公尺之區域。

后里臺地地理環境分析

后里臺地之地表高層分布在海拔 230 公尺至 140 公尺之間，北高南低，最高處為北側近甲后路處約海拔 220 公尺，後向南緩降，至大甲溪北側臺地斷面處約海拔 180 公尺。地表主要為紅土層堆積，在深度約 1~6 公尺處即為礫石層，礫石層厚約 30~80 公尺不等，下方即為頭料山層岩盤。本計畫道路主要分布於臺地上，南端則橫跨大甲溪延伸至神岡河階地。北半側臺地區域內有兩條溪溝東西向流經，分別為 1K+400 處之月眉排水以及 2K 處之旱溝，旱溝周遭地勢明顯下凹。目前區域內之土地利用為農業耕作，多闢為水田、馬鈴薯田以及種植無患子樹區，少部分為荒地雜林、菜圃或民宅建築。

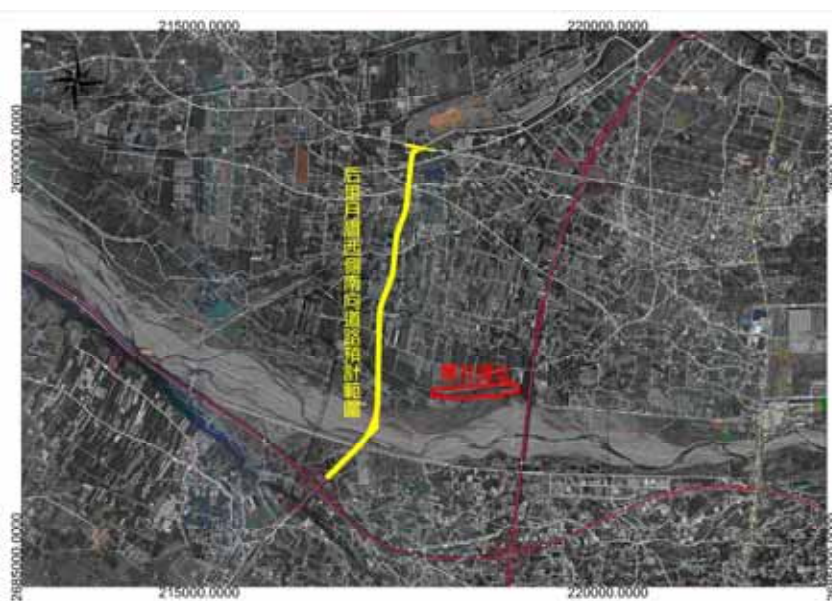


圖 1. 黃線是聯絡道路預定路線，紅圈是舊社遺址範圍，南側即大甲溪流。

區域歷史分析

舊社遺址位於現今臺中市后里區舊社里，此處於清末日治初期稱為舊社庄，隸屬於苗栗三堡。此處原為平埔族原住民巴則海族 (Pazeh) 岸裡社之固有居住地，後因岸裡社遷居至大甲溪南岸建立新的村落（現今神岡區與豐原區一帶），故此處相對而言被稱為舊社。而從現今留存的測繪於乾隆時，約西元 1756~1759 年的「乾隆臺灣全輿圖」，可見到大甲溪北岸，蓬山（今崩山）東側有一聚落名為「岸裡舊社」，此處即為今后里舊社（圖 2）。故可知早於清治時期乾隆朝時，岸裡社即已往南建立新社。

而從清治時期乾隆朝開始，有漢人移民拓墾舊社一帶，起先為唐山泉州府南安縣東邊鄉民陳守，後有同是南安籍之張圻招拓墾屯仔腳，漳州人拓墾十三張、月眉一帶。從《岸裡大社文書》中可以發現，於乾隆時后里臺地東側一帶的土地地主仍為岸裡社潘家，然已開始招僱漢人佃戶種植旱作，其位置大致為：

「東至中和、墩仔腳庄為界，離軍功寮尚遠，西至月眉庄，南至旱溝即河岸，北至月眉崎頭即大甲界。」也就是現今旱溝以北至月眉一帶之聯合里、眉山里。

而舊社一帶，主要由岸裡社蕃自耕，但亦准許或租給漢佃耕作：「所有埔地，分撥各番，自種自食；其有零星散碎荒埔為漢人種地瓜、地荳以及栽種埔禾。」可見當時之土地利用為旱作，而從岸裡大社文書中記載的資料發現，舊社一帶之土地多為旱園（施添福，1995）。

而清代發展舊社一帶土地所有權本為岸裡社，漢人僅為佃戶承租，然原住民或因與漢人合作開闢水圳，以土地為資本而「割地引水」，或因租稅勞務承擔過重而變賣土地予漢人，使得土地所有權逐漸轉移至漢人移民手中。



圖 2. 「乾隆臺灣全輿圖」(中部局部)，A. D. 1756-1759，國立故宮博物院。圖中圓圈處可見有一房舍圖形，旁注「岸裡舊社」。

1715 年阮蔡文詩「大甲婦」感嘆這一帶婦女但得稍閒餘，即彎腰躬背日夜紡織，其利潤亦為漢人取走（圖 3）。日治時期初期，舊社一帶之土地利用大致仍為旱園，種植旱作。從日治初期之臺灣堡圖可知，1904 年左右舊社遺址周遭當時之地貌為旱地，亦即種植旱作之農耕地如種植甘薯，水田之分布區域則在旱溝南北支流中間。另外可從地圖發現，大甲溪北岸之臺地邊緣於日治初期時較現今要往南延伸，從 1904 年至今，臺地邊緣因土石崩落已往北退縮將近 150 公尺，平均一年一公尺，因此舊社遺址部分範圍可能已經崩落消失。

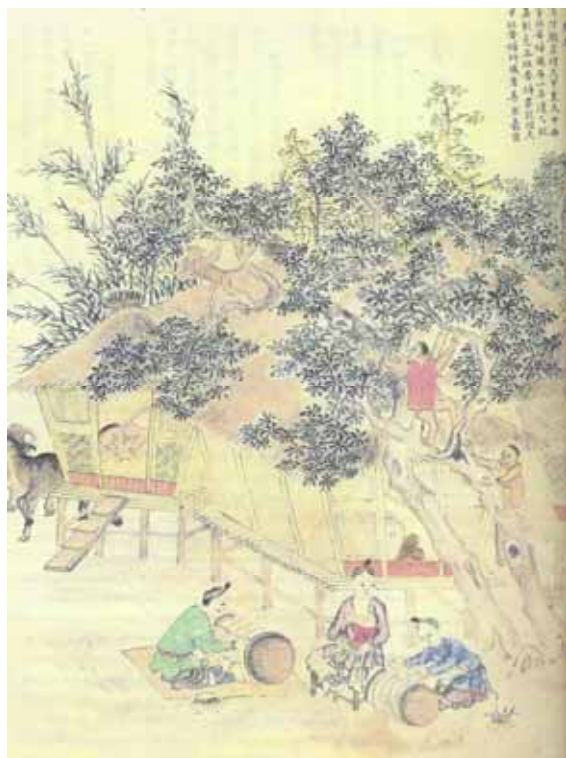


圖 3. 番社采風圖第九圖—織布

舊社遺址研究分析

舊社遺址於民國 38 年由劉斌雄先生所發現，民國 43 年宋文薰與張光直先生於遺址亦發現有打製斧鋤型器及打製石刀（宋文薰、張光直，1954），之後民國 84 年之「臺閩地區考古遺址普查研究計畫」、民國 95 年之「臺中縣考古遺址普查研究計畫」、民國 100 年之「100 年度臺中市遺址監管計畫」、民國 101 年之「101 年度臺中市遺址監管計畫」、民國 102 年之「102 年度臺中市遺址監管及管理維護計畫」，均曾在舊社遺址進行地表調查，歷年計畫均曾在舊社遺址範圍內收集到石器及史前陶片。然本計畫為第一次在遺址內進行探坑發掘工作。

本計畫共發掘 50 個探坑以了解道路沿線及舊社遺址內外周遭區域之地層堆積情形。計畫道路範圍內所發掘之探坑未發現文化層。道路範圍內發掘之 30 個探坑內僅零星發現 14 件石器、5 件陶片。在舊社遺址範圍內離斷崖僅 4 公尺處抽樣 TP37、TP38（圖 4），探坑於地表下 75 公分處出現少量石器及 5 件陶片（圖

5)。TP38L10 的 C14 定年為 2060±30 B.P. (距今約 2120 至 1945 年之間)。本次遺留並不豐富，推測該坑周遭區域應非舊社遺址史前居民之主要生活聚落。

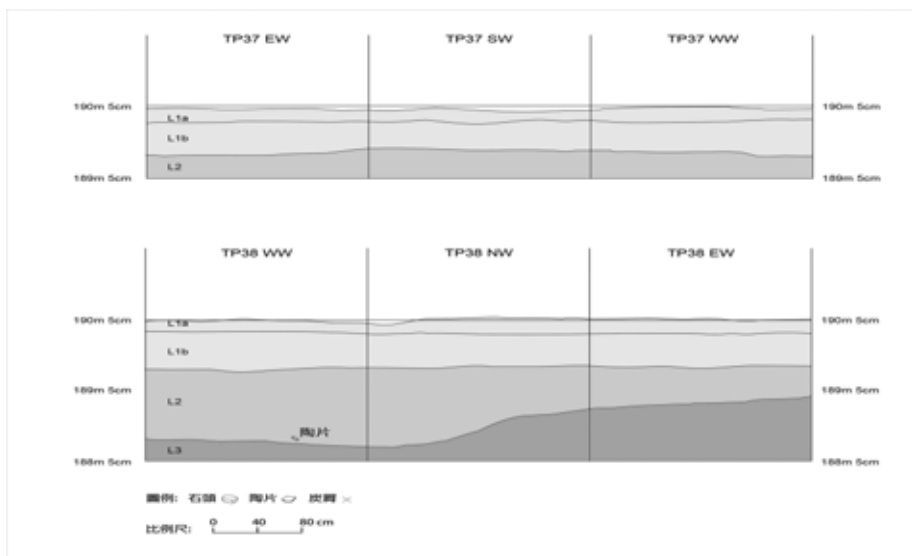
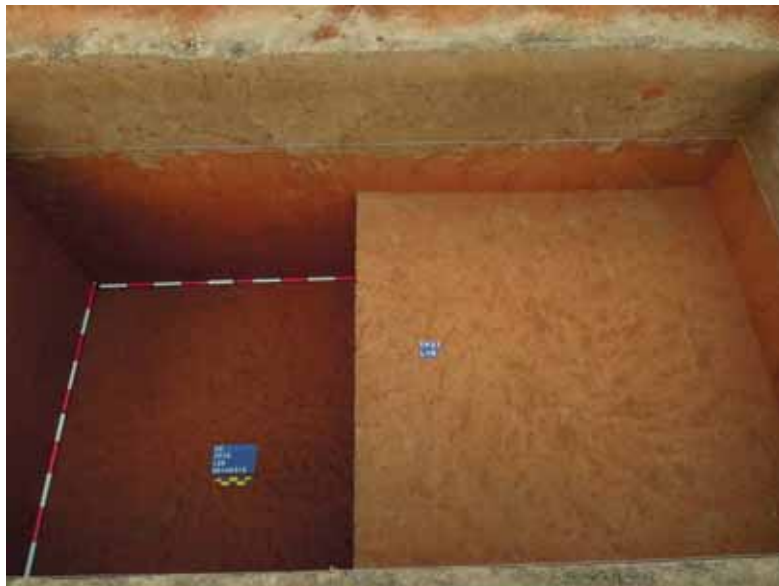


圖 4. TP37 和 TP38 界牆剖面圖，TP38 西界牆有陶片出現。



圖 5. 橙紅色夾砂陶片

經本次考古調查試掘後，該道路工程影響範圍內之地層並未見有史前文化層，雖發現有零星史前遺物，然非原地堆積，而為他處來源，推測舊社遺址與本次道路工程範圍相距甚遠，其遺址之實際分布範圍並未擴及至本次道路工程範圍內。

由學者歷年調查舊社遺址所發現之零星遺物推測，舊社遺址之先民生活於3000年前至2000年前之營埔文化，而此處營埔文化的先民是否可能為岸裡社的祖先則仍不得而知，中部平埔族有拍瀑拉族（牛罵、沙轆、水裡、大肚）、道卡斯族（崩山八社）、巴宰族（岸裡社、樸仔籬社）及巴布薩族（貓霧揀社一說歸入拍瀑拉族），目前研究累積不少，但無相關人口研究，未來仍需更多考古調查及發掘證據。

參考文獻

- 王淳熙、林茂賢、林會承、郭介恆、張志成、傅朝卿、劉益昌、蔡斐文、顏廷好，2006。文化資產執行手冊。臺北：行政院文化建設委員會。
- 內政部土地測量局，2006。e-GPS 衛星基準站即時動態定位系統 VBS-RTK 定位測試成果報告。臺北：內政部土地測量局。
- 宋文薰、連照美，1975。臺灣西海岸中部地區的史前文化層序。國立臺灣大學考古人類學刊，37/38：85-100。
- 宋文薰、張光直，1954。臺中縣水尾溪畔史前遺址試掘報告。國立臺灣大學考古人類學刊，3：26-38。
- 屈慧麗、許國宣，2013。102 年臺中市遺址監管及管理維護計畫成果報告。臺中市文化資產管理中心委託國立自然科學博物館執行之研究報告。
- 施添福，1995。清代臺灣岸裡地域的族群轉變。平埔研究論文集，頁 301-332。臺北：中央研究院臺灣史研究所籌備處。
- 黃士強、臧振華、陳仲玉、劉益昌，1993。臺閩地區考古遺址普查研究計畫第一期研究報告。中國民族學會專案研究叢刊〔二〕。內政部、文建會委託中國民族學會之研究報告。
- 黃士強、劉益昌，1980。全省重要史蹟勘查與整修建議—考古遺址與舊社部分。交通部觀光局委託國立臺灣大學考古人類學系之研究報告。
- 黃山內、黃祥慶、王錦堂，1983。酸性稻田連用矽酸爐渣之效果及其殘效之研究。臺中區農業改良場研究彙報，07：53-63。臺中：臺中區農業改良場。
- 張光直，1977。濁水溪大肚河流域考古—「濁大計畫」第一期考古工作總結。臺灣省濁水溪與大肚河流域考古調查報告，409-436。中央研究院歷史語言研究所專刊 70。臺北：中央研究院歷史語言研究所。
- 郭素秋，2010。99 年臺中市遺址、古蹟及歷史建築監管通報計畫。成果報告書暨古蹟歷建巡查表。臺中市文化局委託臺灣打里摺文化協會之計畫報告。
- 陳炎正，1989。后里鄉志。臺中：后里鄉公所。

- 國立自然科學博物館，2006。臺中縣營埔遺址發掘報告。臺中：國立自然科學博物館。
- 臧振華、陳仲玉、劉益昌，1995。臺閩地區考古遺址：臺中縣、臺中市。內政部委託中央研究院歷史語言研究所之研究報告。
- 劉益昌，1998。臺中縣史前遺址現況調查研究。臺中縣立文化中心委託中國民族學會之研究報告。
- 1999。存在的未知：臺中地區的考古遺址與史前文化。臺中縣：臺中縣立文化中心。
- 2000。臺灣中部地區史前晚期文化的檢討。中臺灣鄉土文化學術研討會：17-39。臺中：臺中市政府文化局主辦。
- 劉益昌、郭素秋，2011。100年臺中市遺址監管通報系統計畫 結案報告書。臺中市文化資產管理中心委託臺灣打里摺文化協會執行之研究報告。
- 劉益昌、曾宏民、李佳瑜，2007。臺中縣考古遺址普查與研究計畫研究報告。臺中縣文化局委託中央研究院人社中心考古學研究專題中心之研究報告。臺中縣：臺中縣文化局。
- 臺中市文化局，2009。臺中市遺址監管通報系統計畫成果報告書。臺中市文化局執行報告。
- 簡史朗，2012。101年臺中市遺址監管通報系統計畫成果報告。臺中市文化資產管理中心委託臺灣打里摺文化協會執行之研究報告。