

# 「茶香台灣」特展中的古代茶具

文·圖／劉克竑

## 摘要

本文簡述「茶香台灣」特展中展出的古代茶具。

本館收藏的一套唐代石質茶具陪葬品，是文化部登錄的「重要古物」，為縮小模型，不是實用的器物，可以和陸羽《茶經》中記載的煮茶法相互印證。宋代黑釉的建窯茶盞，日本稱為天目碗，碗內有兔毫花紋，是唐末至宋代流行的「點茶」茶具。

自明末至清代，閩粵移民將品茗習俗帶到台灣。本館曾在嘉義縣板頭村「諸羅縣丞署」舊址附近，挖到許多 18 世紀末至 19 世紀初的陶瓷茶具，可以用來研究當時的飲茶文化。這些茶器大致可分為蓋碗、小壺小杯、大壺大杯等 3 組。

2009 年，財團法人樹谷文化基金會台北市大龍國小校園內，挖到許多日本茶具，我們可以藉著這批茶具，知道日治時代飲茶的習俗。

觀鍵詞：茶香台灣特展、唐代石質茶具、宋代黑釉建窯茶盞、板頭村遺址出土清代茶具、大龍國小出土日治時代茶具

## 陸羽「茶經」和唐宋茶具

中國的飲茶風氣大概開始於西漢，不過直到六朝時代，煮茶仍和煮菜粥差不多，經常把茶與蔥、薑、棗、橘皮、茱萸、薄荷等煮在一起。現代客家人的擂茶，可能仍帶有當時的遺風。

唐代飲茶已經十分流行而且講究。陸羽在「茶經」中，從茶的產地、如何種茶、如何製茶、用什麼工具，到怎樣烹煮、用什麼水，一直談到飲茶的歷史、文化意義與審美境界。他還說到茶具，制定茶儀，在後來一千二百多年中，衍生出各式各樣的「茶道」。

本館館藏一套唐代石質茶具（圖1）陪葬品，是仿造當時茶具的外形，各件依不同的比例縮小，不是實用的器物。包括茶碾、風爐、水鍍（也可稱為水釜或水鑊）、托盤、茶瓶、茶盞（碗）、茶托、小碟等，可以和陸羽《茶經》中記載的唐代茶具相互印證。還有兩件比較不能確定名稱與功能的器具，一件如桶狀，無底，兩側帶有獸面把手，與風爐的大小與造型相應，推測可能是不燒水時，放置水鍍的器具，似和陸羽茶經中稱為「交床」的器物功能相同。另一件是單柄壺，或許可稱為「銚子」，可以直接放在火上燒水。



圖 1. 唐代石質茶具

煮茶的步驟，先以竹夾夾茶餅到火上烘烤，然後以茶碾研磨成細末，再以茶羅過篩。其次以水鍍盛水，置於風爐上煮沸，放入茶末與少量的鹽。最後將煮好的茶汁盛入茶盞內飲用。

唐末至宋代流行「點茶」，與陸羽茶經記載的煮茶法已略有差異。此法是先將茶末放入茶盞，然後以茶瓶注入滾水，同時用竹製茶筅環迴擊拂，有時還「鬥茶」，以水痕耐久者勝。為了使白色的水痕明顯，所以流行黑色的建窯茶盞，日本稱為天目碗，碗內有兔毫、鷓鴣斑等花紋，非常美觀。

## 清代臺灣的飲茶文化

自明末至清代，閩粵移民將品茗習俗帶到臺灣。清代中葉以後，雖然臺灣已經生產烏龍茶，但當時臺灣人喜歡的茶，主要還是福建產的武夷茶、鐵觀音等。連橫在《雅堂文集》「茗談」中記載：「臺人品茶，與中土異，而與漳、泉、潮相

同；蓋臺多三州人，故嗜好相似。茗必武夷、壺必孟臣、杯必若深：三者為品茗之要，非此不足自豪，且不足待客。」

本館曾在嘉義縣板頭村「諸羅縣丞署」舊址附近，挖到許多 18 世紀末至 19 世紀初的陶瓷器，其中有一些茶具，可以用來研究當時臺灣官員、士紳或富商的飲茶文化。這些茶器大致可分為 3 組：

#### 一、蓋碗

蓋碗一般包括蓋、杯、托 3 個部分，是清代官場流行的飲茶方式，所泡的茶以綠茶為主。喝茶時不必揭蓋，只需半張半合，茶葉既不入口，茶湯又可徐徐沁出。若要茶湯濃些，可用茶蓋在水面輕輕刮一刮，使整碗茶水上下翻轉，輕刮則淡，重刮則濃。板頭村出土的清代蓋碗，全是景德鎮的產品，有青花瓷夔龍紋（圖 2）、青花瓷獸紋團花（圖 3），以及釉上彩瓷黃地軋道花卉紋（圖 4）等類別，製作得都很精緻，只可惜出土物沒有茶托。



圖 2. 青花瓷夔龍紋蓋碗



圖 3. 青花瓷團花獸紋蓋碗



圖 4. 黃地軋道花卉紋蓋碗

#### 二、小壺小杯

明清兩代，閩南、潮汕一帶流行小壺小杯，又稱工夫茶器，因壺小才能浸出色香，杯小才能聚香，這種品茶習慣也流行到了臺灣。

板頭村出土的茶壺以小壺為主，產地包括宜興與潮汕，其中有一件是帶有「孟臣」款的水平壺殘件（圖 5）。所謂孟臣指的是明末清初的製壺名家惠孟臣，據說他所製作的茗壺，大者渾樸，小者精妙，自成一格，特別是以竹刀劃款，書法絕類唐代褚遂良。後世仿製品雖多，真品傳世極少，此壺應為乾、嘉年製作，應該也是仿品，但提款的書法與製壺技法仍相當高明。

板頭村出土的小茶杯數量很多，包括景德鎮與德化窯製造的，青花瓷（圖 6）與釉上紅彩瓷（圖 7）都有。其中有一件杯底有「若深珍藏」款的小杯（圖 8），為康熙年間著名的瓷器，是景德鎮民窯製品。



圖 5. 孟臣款朱泥小壺

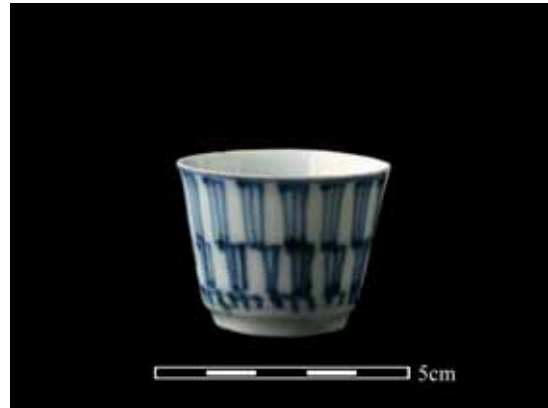


圖 6. 青花瓷小杯



圖 7. 釉上紅彩小杯



圖 8. 若深珍藏

### 三、大壺大杯

清代臺灣人也使用比較大的茶壺泡茶，板頭村出土的茶器中，有一件朱泥竹節大壺，由殘片可看出器身為一圓柱體，可盛裝茶水約 2 公升，器身有一道竹節環繞，把手與壺嘴做成竹枝狀，是清代中葉宜興的製品。

板頭村也出土一些尺寸較大的茶杯，應該是配合大壺使用。這些茶杯都是景德鎮製造的，大部分是青花瓷（圖 9），也有釉上彩瓷，底部雖帶有「宣德年製」、「成化年製」等款識，其實是清代中葉的仿製品。釉上彩瓷中有一件幾近完整的祭藍釉瓷杯，於祭藍釉上以金色工筆畫雙龍搶珠紋，但金色因久埋土中，幾乎已完全脫落，只有龍紋的痕跡隱約可見。

此外還有兩件完整的茶具，是國立臺南藝術大學藝術史系，從臺南市水交社清代墓葬中挖到的。一件是朱泥小壺，另一件是青瓷茶海（圖 10），應該都是墓主生前心愛的茶具。



圖 9. 青花瓷夔龍紋大杯



圖 10. 青瓷茶海

## 日治時代的飲茶文化與茶具

日治時代，臺灣民間除了延續過去的閩、粵飲茶習俗之外，也引進了日本的「茶道」，可分為「抹茶道」與「煎茶道」兩類，使用的茶器與茶葉都不相同。

茶道在日本是奉茶與品茶的儀式，雖然是在唐宋時從中國傳入，卻具有獨特的發展過程和內涵，成為綜合性的文化藝術活動。藉著茶會，可以使人學習禮儀，陶冶性情，培養審美觀和道德觀念。日治時代，曾在中學裡推廣「茶道」、「花道」、「弓道」、「劍道」等具有濃厚日本民族文化色彩的活動。

日本人曾在臺灣投注技術和資本燒製陶瓷器，除了日常生活使用的碗盤之外，也生產少量的茶器，例如北屯燒、大屯燒等。從茶具的外型以及紋樣，可看出日式風格的引入。

2009 年，財團法人樹谷文化基金會在臺北市大龍國小校園進行考古發掘，獲得大量的日本瓷器，其中大部分是碗盤，但也有一些茶杯與咖啡杯，圖案帶有極為濃厚的日本風味。發掘者認為這批瓷器原來屬於「大龍峒公學校」的教職員，但也有研究者認為可能屬於當時臺灣的富商。至少我們可以藉著這批茶具，知道日治時代在臺灣的日本人或臺灣的有錢人，飲用煎茶或西式紅茶時，用的是什麼器具。