

## 本館新獲施翠峰教授捐贈巨石器

文／劉克竝·圖／黃琇娟

### 摘要

高齡 87 歲的施翠峰教授於 2012 年 4 月將收藏了 30 多年的 20 件巨石器無條件捐贈給本館。這批巨石器主要是他在民國 69 年於臺東縣各地田野調查時收購的，其中最重要的是距今 3500 年至 2000 年間的麒麟文化遺物，包括 5 件有肩單石、3 件有槽單石、4 件石輪。此外還有石盤、石臼、石槽、帶穿石板等器物。

臺灣大學宋文薰教授認為有肩單石與有槽單石可能原來是由人像或神像抽象化的結果，有時與石輪一同出現，可能不是日常生活使用的器物，而是成排豎立或規則堆疊在祭祀場所。

藉著這批珍貴文物，我們不但可以研究臺灣史前居民的生活習俗與祭祀活動，未來在本館展出後，更可以讓觀眾親眼目睹數千年前的巨石器，這樣難得的經驗與感動，都要感謝施教授當年的辛勞以及慷慨的捐贈。

關鍵詞：麒麟文化、巨石器、單石、石輪

高齡 87 歲的施翠峰教授，具有多方面的才藝，早年曾寫過多部少年小說，為臺灣兒童文學本土化與現代化樹立了一座里程碑；同時他又是著名的畫家與藝術理論家，曾在多所大學美術系長期任教，桃李滿天下。民國 60 年以後，施教授逐漸把精力轉向民俗學與人類學面，尤其是臺灣原住民的研究，他曾寫過《臺灣原始宗教與神話》、《臺灣原始藝術研究》等書。

今年 3 月 29 日，施翠峰教授寫了一封信給孫維新館長，希望將收藏了 30 多年的 20 件巨石器，全部無條件捐贈給本館（圖 1）。這批巨石器主要是他在民國 69 年間於臺東縣、花蓮縣各地田野調查時收購的，但因年代久遠，具體的採集地點已不復記憶。根據標本特徵判斷，其中大部分是麒麟文化的史前遺物，包括有肩單石、有槽單石、石輪與石盤等，此外還有石臼、石槽、帶穿石板等器物，其中有些可能時代稍晚，屬於鐵器時代史前居民或阿美族的遺物。



圖 1. 施翠峰教授（中）來館，與孫館長（右二）及周副館長合影。

麒麟文化或稱巨石文化，是分布在臺灣東部沿海地區的史前文化，主要遺址有花蓮縣的新社、貓公及臺東縣的長光、忠勇、白守蓮、八桑安、麒麟、麻竹嶺、都蘭、東河等，大部分位於海岸山脈東面的山麓邊緣，也有少數遺址位於花東縱谷，年代在距今 3500 年至 2000 年之間，與卑南文化大致同時，但分布的區域不同。麒麟文化最大的特色是擁有大型石雕，一般稱為巨石或巨石器，包括岩棺、石壁、巨石柱、有肩單石、有槽單石、石輪等，考古學者認為這些巨石器可能與祭祀有關。

以下分類簡述這 20 件巨石器：

#### 一、有肩單石（圖 2）

共有 5 件，材質都是安山岩，其中有些標本的形狀有點像人體上半身，也有些標本類似圓柱體。上端都經過打剝，明顯比較窄，好像有兩肩，所以稱為有肩

單石。在 5 件標本中，4 件大致完整，只有 1 件上端折失一段。其中最大的一件標本高 84 cm、寬 51 cm、厚 22 cm，最小的一件高 42 cm、寬 21 cm、厚 15 cm，其他 3 件的尺寸介於兩者之間。根據臺灣史前文化博物館的李坤修先生鑑定，其中較大、較寬的 2 件標本，可能出土於臺東縣成功鎮至白守蓮一帶，因為當地的單石一般器型較大；其他 3 件較小、略呈圓柱體的標本，可能出土於臺東縣長濱鄉忠勇遺址，因當地出土的單石加工較少，下端多呈天然形狀。



圖 2. 有肩單石

## 二、有槽單石

有槽單石外形大致呈扁平的長方體，一端兩面帶有凹槽。施教授捐贈的標本中，共有 3 件有槽單石，其中 2 件的材質分別為安山岩、凝灰岩，但形狀大致相似，都呈扁長方體，四角圓轉具渾圓厚感，一端兩面帶有 U 形凹槽，其中較大的一件（圖 3）高 82 cm、寬 44 cm、厚 21 cm，李坤修先生認為這 2 件標本可能出土於臺東縣東河鄉都蘭遺址。另一件標本的材質是片岩（圖 4），外形雖然也是長方體，但較窄且薄，凹槽較大卻較淺，轉折處多角轉，高 77 cm、寬 27 cm、厚 11 cm，石材產於花東縱谷。

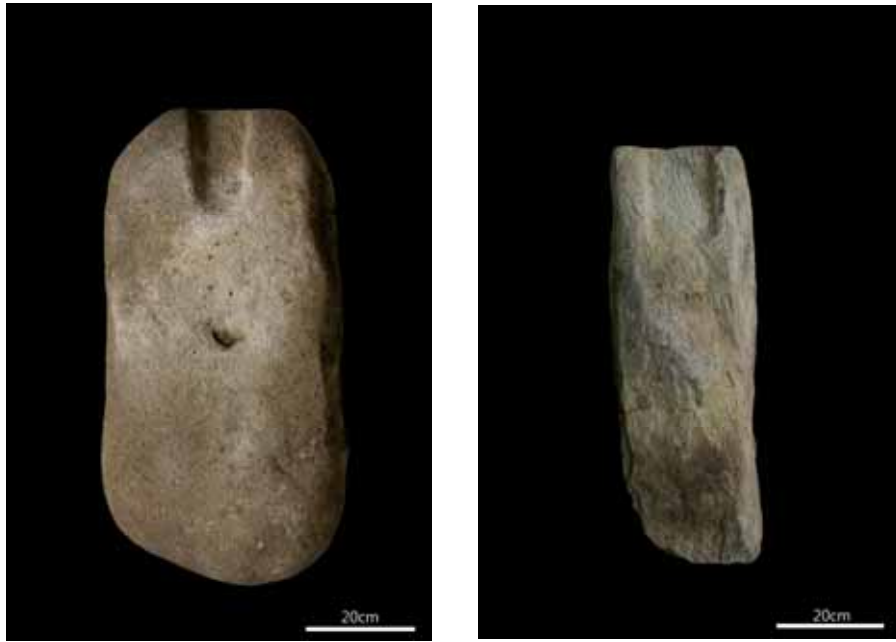


圖 3、4. 有槽單石

臺灣大學宋文薰教授認為有肩單石與有槽單石可能原來是由人像或神像抽象化的結果。會提出這個說法，一方面是因為宋教授曾經發現過刻有模糊面目與手臂的石像，另一方面也因為有肩單石與有槽單石本身的形狀。有肩單石本來就稍具人形；若把有槽單石的凹槽看成人的胯下，多少也有點人樣。有些業餘考古人士把這兩種單石稱為陽石與陰石，似乎也能言之成理。但是有槽單石被發現時，大部分都已倒臥在地上，少數還保持直立的，凹槽卻都朝上，真是令人想不透。

### 三、石輪（圖 5）

石輪也稱為有孔石盤，呈扁圓形，中央帶有一個穿孔，形狀像是特大的甜甜圈。施教授共捐贈 4 件，其中 3 件完整，1 件殘破。3 件的材質是安山岩，1 件是凝灰岩。最大的一件直徑 60 cm，厚 18 cm，其中有 2 件穿孔是方形的，1 件穿孔是圓形的。



圖 5. 石輪

石輪絕不可能是史前人的車輪，從厚度與出土位置看來，它既不是臺灣原住民常用的穀倉防鼠板，也不是固定柱腳的礎石，可能根本不是日常生活中的實用器物，所以它究竟是做什麼用的？一直使考古學者傷透腦筋。在臺灣東南方太平洋上的雅浦島，居民一直使用巨大的石幣作為財富的象徵與交易的媒介，當地人稱為「費」。這些石幣中央也帶穿孔，目的是便於搬運，外形與麒麟文化的石輪極為相似，只是多半更為巨大，有的直徑甚至有 3 公尺，重量達 4 噸。許多考古學者推測石輪與雅浦島的石幣可能相關。不過在麒麟文化的遺址中，石輪經常與有肩單石與有槽單石一同出現，成排豎立或規則堆疊，而這種情形卻又不見於雅浦島。宋文薰教授認為麒麟文化的石輪可能與史前居民的祭祀行為有關。

#### 四、石盤（圖 6）

共有 3 件，其中只有 1 件完整，另外 2 件殘破。完整石盤的質地為凝灰岩，直徑 45 cm，高 13 cm，加工細緻，周圍是圓形，底部平整，內側呈圓弧形，可能是處理食物的容器或工具。殘破的石盤質地包括安山岩與砂岩，可能是長方形的。



圖 6. 石盤

#### 五、石臼（圖 7）

共 2 件，質地為火山角礫岩，外型完整，底部為圓形，石臼內側剝落嚴重，看不見平滑的使用面，2 件標本的尺寸為直徑 54 cm、高 29 cm，以及直徑 48 cm、高 32 cm。由於留有清楚的鑿痕，研判是用鐵鑿所鑿成，應該不是石器時代的器物，可能屬於鐵器時代的靜浦文化，甚至是阿美族的用具。

#### 六、石槽（圖 8）

共 2 件，都是安山岩材質，其中完整的一件，外型為長方形，長 71 cm，寬 35 cm、高 24 cm，槽內較淺，器形也不很整齊。從鑿痕判斷，應是用鐵鑿鑿成，不是石器時代的器物，可能屬於鐵器時代的靜浦文化或阿美族的用具。另外一件石槽為長方形，製作工整，一端斷裂，顯然為近代漢人製品，不是史前遺物，可能是飼養豬隻的用具。

藉著這批珍貴的文物，我們不但可以研究臺灣史前居民的生活習俗與祭祀

活動，未來在本館展出後，更可以讓觀眾親眼目睹數千年前的巨石器，這樣難得的經驗與感動，都要感謝施教授當年的辛勞以及慷慨的捐贈。



圖 7. 石臼

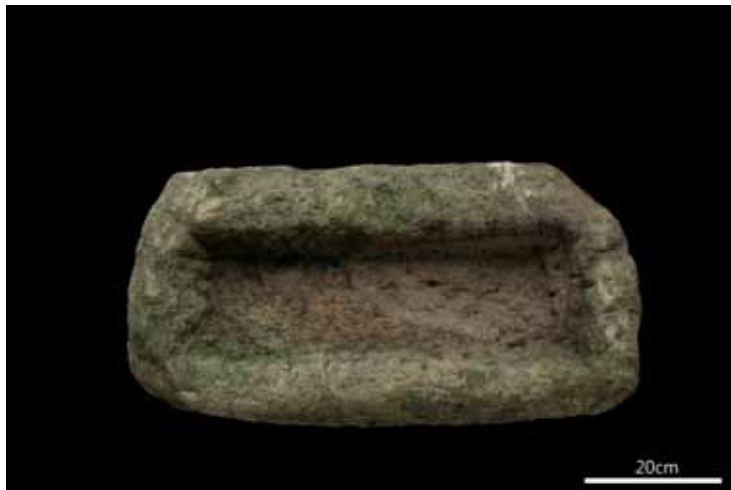


圖 8. 石槽