

文化大革命－中部地區史前居民創新的擴散

文／屈慧麗·圖／劉曉嵐

摘要

翻閱清初古籍，彷彿看見郁永河對著湍湍難渡的大甲溪著急……，大甲溪和濁水溪之間是南北狹長且平緩的海岸平原，倚靠著南北走向的大肚、八卦臺地。望今思古，誰是中部地區最早的先住民呢？查訪老一輩臺中人，在他們的記憶中主要有南屯番社腳、清水番社等舊地名，其實有比番社更遠古的人群。沒有文字記載這些人群，只留下埋藏地下的遺址和他們使用過的遺物。

要追尋古老的人群必須透過考古研究的方式，挖開一層層埋藏在地底下的遺跡、遺物，才能拼湊出史前住民生活的種種蛛絲馬跡。根據目前的研究顯示，中部先住民至少有 3 個不同的階段，首先是距今 4500～3000 年前的牛罵頭文化人；其次是距今 3000～1300 年前的營埔文化人；接著則為 1300～450 年前的番仔園文化人。

目睹考古遺跡、遺物顯現不同階段的人因時間的差異而造成不同文化內涵時，不禁思索：文化為何改變了？何時是創新又如何擴散？這些相異性到史前時期的較晚階段越來越明顯，中部地區人群似乎有著一連串發展的關連。

關鍵詞：牛罵頭文化、營埔文化、番仔園文化、文化創新、擴散

一、「文化」是什麼？「遺址」是什麼？

誰是中部地區最早的先住民呢？查訪老一輩臺中人，在他們的記憶中主要有南屯番社腳、清水番社等舊地名，其實在中部地區有比番社更遠古的人群。沒有文字記載這些人群，只留下他們住過的遺址，要追尋古老的人群，只能透過考古研究，挖開一層層埋藏在地底下的遺跡、遺物，拼湊出先住民生活的種種蛛絲馬跡。

「文化」指的是在一段時間內，具有共同或相似特色與內涵的人群為了適應環境而產生的生活方式總和，而「遺址」指的是一個特定時空內，史前人類活動過的區域。考古學者通稱的「文化」，是在史前史中某一個階段或一地域人群留下的遺物和遺跡，其當時物質與精神層面的內涵與特色。遠古人群是如何生活的？他們是誰？從哪裡來，又往哪裡去？對於歷史時期的認識，我們可根據早期文字記錄下來的斷簡殘篇推敲，但是對於沒有文字記載以前的史前人類生活，考古學者要從挖出層層堆疊的罐、鉢、盆等古物，根據遺物出現的位置，如火塘或墓葬的陪葬品，配合碳十四及器物排隊法獲得絕對與相對年代，瞭解文化內涵並做可能的解釋。

翻閱清初古籍，彷彿看見郁永河對著湍急難渡的大甲溪發愁……，大甲溪和濁水溪之間是南北狹長且平緩的海岸平原，背靠著南北走向的大肚、八卦臺地。根據目前的研究顯示，先住民至少有 3 個不同的階段，首先是距今 4500~3000 年前的牛罵頭文化人；其次為 3000~1300 年前的營埔文化人；接著則為距今 1300~450 年前的番仔園文化人。

目睹考古遺跡、遺物顯現不同階段的人因時間的差異而造成文化內涵的不同時，不禁思索：文化為何改變了？誰是開創者，誰又是跟隨者？當時如何創新，後續又如何擴散？這些相異性到史前時期的較晚階段越來越明顯，不過中部地區人群應有著一連串發展的關連。

二、中部地區遺址的時間意義

臺灣地區位於亞熱帶，氣候受季風的影響非常大，是一個標準的副熱帶季風氣候。最近 1 萬年的暖期仍有氣候變動，就雨量來說，9000~7000 年前、6000 年前、2000 年以來這幾個階段雨量較大。就溫度而言 6000 年前較高，5000 年前開始降低，約 2000 年前稍微回升（劉平妹，1999:30），事實上，這些變化影響了居住在中部地區的動植物生態及史前人群。

臺灣最早的新石器時代文化是距今 6500~4200 年的大坌坑文化，於臺灣北部、南部、東部地區及澎湖均有發現，但臺中卻未發現此文化層，僅出現少量具大坌坑時期特色的陶片。大坌坑文化紋飾以施於陶器口緣以下的粗繩紋為代表，是臺灣新石器時代，同時也是原南島語族的先祖型文化，當時已具備農耕漁獵的

生業型態。之後全臺灣各地都出現以細繩紋陶為特徵，具有各自文化特色的繩紋紅陶文化，學者多認為是由各地區的大坌坑文化發展而來（表 1）。

表 1. 中部地區史前文化時空架構

| | |
|---|---|
| <ul style="list-style-type: none"> ■ 拍瀑拉 (Papura)、巴宰 (Pazeh)、巴布薩 (Babuza)、和安雅 (Hoanya) 等族群 | <ul style="list-style-type: none"> ■ A.D.1620 歷史時代初期 |
| <ul style="list-style-type: none"> ■ 番仔園文化 晚期/鹿寮類型 | <ul style="list-style-type: none"> ■ 500 B.P. ■ 1000B.P. |
| <ul style="list-style-type: none"> ■ 番仔園文化/番仔園類型 | <ul style="list-style-type: none"> ■ 1800B.P.金屬器時代 |
| <ul style="list-style-type: none"> ■ 營埔文化 ■ 文化創新 ■ 牛罵頭文化 | <ul style="list-style-type: none"> ■ 2500B.P. ■ 3000B.P. ■ 3500B.P.新石器時代晚期 |
| <ul style="list-style-type: none"> ■ 大坌坑文化 (?) | <ul style="list-style-type: none"> 4500B.P.新石器時代中期 6000B.P.新石器時代早期 |

位於臺灣中部地區屬於新石器時代中期的牛罵頭文化，年代大約距今 4500 ~3000 年。遺址發現於苗栗三櫃坑、臺中盆地、大肚臺地、八卦臺地，甚至分布至大甲溪河流中游以上，海拔較高的臺地或丘陵區域。繩紋陶器的質地以紅褐夾砂陶為主，也發現質地十分細緻的泥質三連杯（圖 1），器表上留有少許透氣小孔。當時除陶器外，他們也使用以石器作成的各類工具，甚至還有用花蓮來的閃玉製作的精美裝飾品。

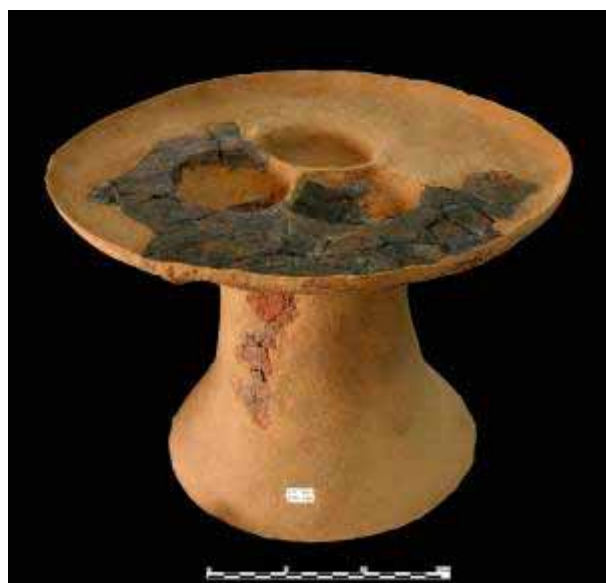


圖 1. 西大墩遺址出土的三連杯

其次為 3000~1300 年前的營埔文化人，由清水牛罵頭遺址中的營埔文化層顯示是一種由前文化晚期逐步演變而來的。而臺灣中部地區於比較晚的階段，年代約距今 1600~800 年的番仔園文化人，則在大肚臺地西側緩坡的大甲番仔園、清水中社、社口等地居住。當時有特殊的俯身葬埋葬行為，由於這個文化的年代比較晚，在文獻紀錄與口傳資料中，可能與後來漢化的平埔族有關。

中部地區早期人類活動的重要證據之一是近年發掘的中興大學頂橋仔遺址，其碳十四年代測定集中於 3700~2700B.P.之間，大量的陶片包括紅褐與灰黑夾砂陶（圖 2），紋飾中可見繩紋、彩繪及盛行於營埔灰黑陶的弦紋、圈印紋、矢狀紋等，在文化相上兼具牛罵頭及營埔文化的特色，顯示是兩種文化過渡的時期。出土石器包括石鋤、石刀、箭鏃、網墜、石鏟等具有農業與漁獵功能的遺物。



圖 2. 中興大學出土的紅褐與灰黑夾砂陶

在發掘頂橋仔遺址的過程中，紅褐夾砂陶與灰黑夾砂陶於出土層位無明顯區分，在器物上因受到地區性原料與製陶者技術等不同因子影響，而呈現地方所屬的特色。紅褐夾砂陶片與牛罵頭時期的陶類相較，其紅褐色澤明顯較淺，表皮或內裏帶灰色，多呈素面，推測應是由牛罵頭文化加上營埔燒陶技術演變而來。至於是何種因素造成燒陶技術的創新？推測是史前時期文化與技術上有新的革命造成重大轉變，且彼此文化採借影響極為深遠。因此頂橋仔時期的人（圖 3）及其操作技術創新對於探討中部地區史前文化時空架構的意義，提供重要新證據。



圖 3. 中興大學出土的陶人偶是誰？

三、誰是開創者？還是跟隨者？

史前人群的互動持續不斷進行著，文化的變遷也就隨時可能發生。但是史前社會轉變的動力有時不是經濟或是人口因素，而是觀念上的刺激。例如研發創造祭祀用陶器在史前是日常生活中不可或缺的器物，陶土材料一般採自鄰近區域的河流或湖泊中的泥質沉積物。在沒有近代造窯技術，卻必須短時間露天加熱的情況下，於是史前人研究出降低陶土的融化溫度（楊小青等，2010），仍可燒出堅硬耐用的陶容器，這是一種創新（圖 4）。



圖 4. 史前文化的創新與擴散

有關創新接受率的走勢，在剛開始時會很緩慢，但隨後會轉而快速且穩步上揚，然後便會放緩、逐漸下降至完全停頓為止，也就是接受創新之後影響文化的改變。中興大學頂橋仔遺址是介於牛罵頭晚期與營埔早期的文化類型，此一文化過渡時期持續近千年之久，在營埔後期曾因水患而遷離，於番仔園時期又遷回。總之遺物是人類思想和意識的產物，遺物出土時的特定共存關係，有助於釐清物質文化與認知人類行為。不同族群有其特定的識別方式，例如是使用的器物類型、特殊的埋葬姿勢（如俯身），或是未保留下來的服飾、語言等。從中部地區挖出的遺物，考古學者把握點滴片段的資料試著尋找彼此間的相關性，透過不斷的檢驗與求證，從更廣泛的區域來詮釋這些資料，才能逐步解開文化變遷的謎團。

參考文獻

劉平妹、鍾年鈞，1999。臺灣中部山區上次冰期林相及氣溫最大變化幅度估計，頁 198。中國地質學會八十八年年會大會手冊及論文摘要。

楊小青、屈慧麗、羅清華，2010。史前陶器燒製技術之初步研究—以臺中市公兼兒六號基地出土陶片為例。2009 臺灣考古工作會報，頁 4-1-1 至 4-1-6。